

Administratívna budova - DOMČEK
Sociálna poisťovňa, ul. 29.augusta 8 a 10, 813 63 Bratislava

projekt sanácie vlhkosti
realizačná dokumentácia

A1 IDENTIFIKAČNÉ ÚDAJE:

Miesto stavby: Sociálna poisťovňa, ul. 29.augusta 8 a 10, 813 63 Bratislava
Parcelné číslo: 8697
Katastrálne územie: BA-m.č. STARÉ MESTO
Okres: Bratislava I
Obec: Staré Mesto

Druh stavby: REKONŠTRUKCIA
Investor: Sociálna poisťovňa, ul. 29.augusta 8 a 10, 813 63 Bratislava
kontaktná osoba: Ing. Ivan Ondroušek
vedúci oddelenia investičného rozvoja

Autor projektu: Ing.arch. Branislav HANTABAL

stupeň: REALIZAČNÝ PROJEKT

Spracovatelia dokumentácie:

Ing.arch. Branislav Hantabal
Autorizovaný architekt 1653 AA
Bc. Branislav Hantabal - ARCHFOR 21.
Ičo: 40247163

member of:
PLAYARCHITECTS _ partnership of independent architects
tel: 00421 915 305 042,
email: office@playarchitects.com,
web: www.playarchitects.com

HIP: Ing.arch. Branislav Hantabal

A1 PREHLAD VÝCHODISKOVÝCH PODKLADOV

- Podkladom pre spracovanie projektu je zameranie objektu, ktoré vypracoval Ing. Ing. Róbert Tréfa, GESYS s.r.o. geodetická kancelária, Rezedova 25/B, 821 01 Bratislava, dátum: jún 2013
- posúdenie stavu vlhkostného a salinitného zaťaženia - riešenie vlhkostnej sanácie vypracoval: Ing. Bako Jozef, PhD autorizovaný inžinier, dátum: jún 2013
- vizuálna obhliadka objektu

A2 VECNÉ A ČASOVÉ VÄZBY NA OKOLIE A NA SÚVISIACE INVESTÍCIE

sanácia vlhkosti nevižaduje počas výstavby žiadne súvisiace investície

A3 PREHLAD PREVÁDZKOVATEĽOV A UŽÍVATEĽOV

Stavebník a investor budú konečnými užívateľmi objektu.

A4 POPIS PROJEKTU A EXISTUJÚCEHO STAVU

Projekt rieši sanáciu vlhkosti. Riešený objekt je staršia 2 podlažná administratívna budova s polozapusteným prízemím, nachádzajúci sa v rámci vnútorného dvora areálu sociálnej poisťovne.

Budova je viditeľne vlhkostne poškodená a to až do úrovne horného okraja okenných konštrukcií (poškodenia opadom a oddelením náterov a omietkových vrstiev fasády až po nosný tehlový podklad). Popri objekte je po celom obvode realizovaný „okapový chodník“ zo zámkovej dlažby s prevýšením cca.: 0,10m nad nižšie položeným a chodník ohraničujúcim betonovým cestným obrubníkom. JZ ohraničenie objektu je tvorené stavebným napojením na susednú zástavbu.

Základná materiálová báza vlhkostne a salinitne už na pohľad silne poškodených vertikálnych stenových konštrukcií je plná pálená tehla na maltu vápennú.

Dažďová voda zo strešného plášťa je odvedená plným potrubím z dažďových odpadov do lapačov strešných splavenín a dažďovej kanalizácie.

HSV_{max}. (maximálna hladina spodnej vody) nie je v bezprostrednej blízkosti podlahových konštrukcií prízemí ani okolia vonkajšieho terénu.

Juh-východná fasáda: na základe vizuálnej obhliadky objektu je zjavný silne degradačný proces úplného rozpadu všetkých omietkových vrstiev, ktoré sa postupne vo väčších plochách oddeľujú od nosného tehlového podkladu. Popraskaný farebný náter, trhliny na fasáde až po omietkový rozpad lemujú celú spodnú plochu fasády objektu až do výšky horného kraja okenných konštrukcií. V spodnej soklovej úrovni predsaďený tehlový soklík s predsaďeným medeným oplechovaním nerieši prakticky žiadnu ochranu voči vlhkostnému zaťaženiu. Či už poškodený plech v jeho spojoch, alebo jeho celistvá časť, totiž nie sú dôvodom silného prevlhnutia objektu a preto ani nemôžu poškodeniu účinne brániť. **Fasáda a JV obvodová stena je bez hydroizolačnej ochrany** a aj prípadné (sondami nezistené časti) na báze asfaltových náterov resp. bezasfaltových lepeniek z obdobia výstavby objektu sú dnes plne neúčinné a dožité. tento druh hydroizolácií je v súčasnosti pre jeho rýchly degradačný proces zo stavebnej praxe ako účinná hydroizolácia vylúčený.

Merania vlhkostného zaťaženia vonkajšieho povrchu namerali hodnoty hmotnostnej vlhkosti na hornejhranici merateľnosti prídtoja $\mu \approx 12-13\%$. Horné ohraničenie vlhkostného zaťaženia v rozhraní praktickej vlhkosti a zvýšenej vlhkosti s hodnotou $\mu \approx 4,0\%$ boli merané až vo výškach horného ohraničenia okenných konštrukcií.

Severo-východná fasáda - plná štítová stena s postupným narastaním terénu (rampa vjazdu na SV nároží je navýšená o cca.: 1,0m oproti JV nárožiu ohraničujúcemu úsek posudzovanej obvodovej steny. Stav povrchovej úpravy je podstatne stabilnejší a to vďaka voči prevládajúcemu dažďu chránenej JV fasáde. Zavlhnutie však merané zo strany interieru nie je však podstatne nižšie, čo je dôkazom neprerušeného vplyvu zemnej vlhkosti s kapilárnym saním do vyššej úrovne obvodovej steny. **Fasáda a SV obvodová stena je bez hydroizolačnej ochrany.**

Severo-západná fasáda je zhodne riešená ako štítová stena, teda bez soklového predsaďenia. Poškodenia povrchových úprav sú viditeľne a rozsahom menšie avšak citeľné. Nová kopaná sonda č.2 v šírke „okapového“ chodníka do hĺbky cez 1,0m neodhalila žiadnu zmenu v hydroizolačnom opatrení. Odhalené rezné murivo je prekryté len rôznymi navážkami, štrkodrvou, avšak bez účinnej hydroizolácie vonkajšieho líca obvodovej konštrukcie.

Vlhkostné merania preukazujú ešte vyššie vlhkostné zaťaženia a to 0,50m nad horný okraj okenných konštrukcií, čo zodpovedá aj zvýšenému terénu. Zásyp pod chodníkom nemá žiadnu drenáž.

V priereze je vedená elektro kabeláž. **Fasáda a SZ obvodová stena je takisto bez hydroizolačnej ochrany.**

Juho-západná fasáda Nie je riešená ako otvorená voči terénu a tvorí súčasť nového stavebného členenia spolu s kontaktným objektom do vnútorného átia s jeho plným hydroizolačným riešením vnútorného priestoru. Hydroizolačná fólia spádovanej plochej strechy je tu vyvedená na sokel JZ

fasády. **Vnútorne meranie povrchovej vlhkosti v interiéri preukazuje takisto nefunkčnosť hydrozolačnej ochrany muriva voči vzlinajúcej vlhkosti**

interiér: Posúdenie stavu interieru je vzhľadom na zhodný stav príčinných súvislostí a stavebných úprav, snažiacich sa eliminovať nežiadúce následky prakticky v celom pôdorysnom priereze tak vonkajších ako aj vnútorných nosných a deliacich stenových konštrukcií zhodný. Oblasť poškodení je preto možné definovať ako:

a/ extrémne vysoká vlhkosť vonkajších obvodových stenových konštrukcií

b/ vysoká vlhkosť vnútorných deliacich a nosných stenových konštrukcií

dôvodom jestvujúceho stavu konštrukcií je hlavne:

- neriešenou horizontálnou hydroizoláciou stenových konštrukcií.,
- cementom nastavované až čisto cementové omietkové úpravy a stierky i len lokálnej časti vnútorných povrchov (*výrazná parozábrana vlhkostnému odparu*).,
- kontaktné stavebno-konštrukčné prepojenie na vonkajšie obvodové konštrukcie s výrazne vyšším zavlnutím – *dotácie obvodových stien vlhkosťou s postupným poklesom v smere do vnútra dispozície.*,

A5 STAVEBNO-TECHNICKÉ RIEŠENIE

PRÍPRAVA PRE VÝSTAVBU

Stavba bude realizovaná dodávateľským spôsobom. Stavenisko pre výstavbu bude odovzdané stavebníkom a prevzaté zhotoviteľom stavby v celom rozsahu a v jednom termíne, pri odovzdaní staveniska sa zabezpečí vytýčenie hranice staveniska, výškových a smerových bodov, ako aj všetkých vyskytujúcich sa podzemných inžinierskych sietí nachádzajúcich sa v tesnej blízkosti staveniska. Zároveň investor určí miesta pre odber elektrickej energie a vody pre stavebné účely a miesto pre zaústenie odpadových vôd. Po prevzatí staveniska sa vybuduje, resp. doplní jeho oplotenie, zabezpečí sa bezpečný vstup do existujúcej budovy. Následne sa pristúpi k samotným stavebným prácam. Pri realizácii výkopov popri objekti je potrebné zabezpečiť bezpečnosť náhodných okoloidúcich formou dočasného stavebného oplotenia.

VÝKOPY

v projekte je navrhované kompletne obkopenie obvodových múrov po úroveň základovej špáry za účelom zhotovenia drenáží. Pri realizácii výkopu je nutné posúdiť aktuálny stav výkopovej jami a podľa stavu zvážiť osadenie dočasného paženia. Zároveň je potrebné zabezpečiť bezpečnosť náhodných okoloidúcich formou osadenia dočasného stavebného oplotenia. sklony svahov treba previesť na základe STN 73 3050 - Zemné práce.

Pri výkopových prácach je nutné dodržiavať platnú legislatívu bezpečnosti práce a to predovšetkým nariadenia týkajúce sa zabezpečenia výkopu, kde hrozí nebezpečenstvo pádu, bezpečných prechodov cez výkopy a zabezpečenia stability stien výkopu a tiež STN 73 3050 - Zemné práce.

Riešenie povrchu muriva vo výkopoch do úrovne min 300mm nad terén

pred realizáciou drenáží je nutné zrealizovať sanáciu a zateplenie povrchu muriva od dna výkopu po úroveň min. 300mm nad terén nasledovne:

- odstránenie všetkých polorozpadnutých a nedostatočne pevných omietok, voľných, nespevných a rozdrobených nedostatočne tuhých častí tehál a vyčistenie spár do hĺbky 10-15mm, osekanie prípadných cementových omietok sokla.
- kontaktný špritz bodový len kurbľou naprskať – , nahodenie musí byť realizované bodovo kurbľou na max. 45-50% plochy !!, spotreba 3,5 kg/m².,

- technologická prestávka min. 5 dní.,
- vyplnenie dutín a veľkých nerovností Baumit jadrová omietka (GrobPutz) do úrovne čela vonkajšieho líca tehly s hrubým zarovnaním a zaškaráním klincom (zvyšková hrúbka k povrchu fasády cca.: 20mm) – v celom výškovom rozsahu.
- hydroizolačná omietka alebo stierka, v celom priereze cca.: 20mm a v rozsahu výšok dna výkopu podľa grafickej prílohy až +0,30m nad terénom, so zahladením.,
- technologická prestávka min. 3 týždne
- EPS STYRODUR 3035S
- ochranná nopova fólia

DRENÁŽ

projekt v rámci sanácie vlhkosti muriva počíta s uložením drenáže. Drenáž sa realizuje v 1 vetve, ktorá drenáže sa nachádza v spodnej časti štrkového zásypu popri celom obvode budovyša je zaústená do prilahlej kanalizácie.

Perforované drenážne potrubie Ø 100mm je vsadené do štrkového zásypu a preložené geotextíliou na zabránenie vnikania a zanesenia jemnými časťami hlíny. Do dna výkopu je vložená plastová fólia (Fatrafol a iné) , na usmernenie vniku atmosferickej vody a jej odtoku drenážou a nie hromadením sa v dutine. Na Konce obvodovej drenáže v tvare U doporučujem vyviesť tesne popod terén (presypanie uzáverov štrkom) na potenciálne možnú potrebu prepláchnutia systému po 10 a viac rokoch. Drenážne potrubie doporučujem odvodniť buď do prirodzeného vsaku (jama na tento účel zasypaná štrkom vo vzdialenosti 5-6m od JV strany objektu mimo frekventovanej časti komunikácie) alebo, ak je taká možnosť, tak do existujúcej kanalizácie v blízkosti objektu. Drenážne rúry sa uložia do štrkového lôžka zo štrku fr. 0-32mm, oddeleného filtračnou tkaninou (geotextíliou). Prevedenie drenážneho systému musí byť v súlade s montážnym návodom výrobcu. Pre bližšie vyď posúdenie stavu vlhkostného a salinitného zaťaženia - riešenie vlhkostnej sanácie.

SANÁCIA VLHKOSTI MURIVA

na sanáciu vlhkosti existujúcich muriv je navrhované porpi exterierovej drenáže popri murive aj navrhovaná horizontálna chemická injekáž (beztlakovím koncentrátom) čím sa zabezpečí nová horizontálna hydroizolácia v úrovni zasahujúcej podlahové vrstvy v pôdoryse vertikálnych stenových konštrukcií. **Samotný podrobný technologický postup sanácie vlhkosti jednostrannou chemickou injektážou je presne špecifikovaný v projekte posúdenia stavu vlhkostného a salinitného zaťaženia - riešenie vlhkostnej sanácie.**

Poznámka : Elektroosmotické, rezonančné či polarizačné metódy sanácie vertikálnych stenových konštrukcií nedoporučujeme ako dlhodobu efektívne riešenie.

STAROSTLIVOSŤ O ŽIVOTNÉ PROSTREDIE

Ochrana ovzdušia

stavba ani samotné dielo nemá vplyv na znečistenie ovzdušia

Ochrana vôd

stavba ani samotné dielo nemá vplyv na znečistenie vôd,

Ochrana zelene

stavbov nevzniká žiadny výrum a stavba samotná nemá žiadny vplyv na zeleň, pri realizácii sa nepočíta so žiadnym výrubom

Odpady

Pre nakladanie s odpadom platí zákon č. 409/2006 Z. z. o odpadoch a o zmene a doplnení niektorých zákonov v znení neskorších predpisov, najmä zákona č. 24/2004 Z. z., ako aj ustanovenia vyhlášky č. 283/2001 Z. z. a vyhlášky 284/2002 Z. z., ktorou sa ustanovuje Katalóg odpadov v znení neskorších predpisov. Pri výstavbe sa predpokladá tvorba odpadu, ktorý podľa Katalógu odpadov možno zatriediť nasledovne:

Číslo skupiny, podskupiny a druhu odpadu	Názov skupiny, podskupiny a druhu odpadu	Kategória odpadu	Množstvo v t.
17 01	BETÓN, TEHLY, DLAŽDICE		
17 01 07	Zmesi betónu, tehál, obkladačiek, dlaždíc ... iné ako v 10 01 06	O	32
17 05	ZEMINA, KAMENIVO		
17 05 06	Výkopová zemina iná ako v 17 05 05	O	78
17 06	IZOLAČNÉ MATERIÁLY		
17 06 04	Izolačné materiály iné ako 17 06 01 a 17 06 03	O	0,1
17 09	INÉ ODPADY ZO STAVIEB		
17 09 04	Zmiešané odpady zo stavieb a demolácií iné ako v 17 09 01 - 03	O	2
15	ODPADOVÉ OBALY		
15 01 01	Obaly z papiera a lepenky	O	0,1
15 01 02	Obaly z plastov	O	0,1
15 01 03	Obaly z dreva	O	0,2
20	KOMUNÁLNE ODPADY		
20 03 01	Zmesový komunálny odpad	O	0,5
Odpady spolu			113,0

Odpady sa budú zhromažďovať oddelene podľa druhov, evidovať a pri KK sa doloží potvrdenie o spôsobe likvidácie alebo uskladnenia na riadenej skládke. Na stavenisku sa nesmie páliť horľavý odpadový materiál.

Pri vykonávaní prác je ďalej potrebné:

- udržiavať poriadok a čistotu na stavenisku a v okolí stavby
- dodržať určené dopravné trasy pre odvoz zemin a dovoz stavebného materiálu
- zabezpečiť, aby dopravné prostriedky opúšťali stavenisko v stave, v ktorom nebudú znečisťovať mimostaveniskové komunikácie
- znížiť prašnosť kropením a zakrývaním sypkého materiálu plachtami, príp. fóliami
- ukladať stavebný odpad separovane do príslušných kontajnerov, ktoré budú odvážané na riadenú skládku odpadu

BEZPEČNOSŤ A OCHRANA PRI PRÁCI

Pri práci je potrebné dodržiavať bezpečnostné predpisy platné pre prácu vo výškach, pre obsluhu príslušných strojov a zariadení a predpisy o bezpečnosti práce a obsluhu technických zariadení pri stavebných prácach.

Všeobecné požiadavky na bezpečnosť pri práci

- všetky pracovné a ochranné pomôcky pre zateplovanie musia byť pripravené pred začatím prác
- udržiavať poriadok pri skladovaní materiálu
- dodržiavať predpisy bezpečnosti a ochrany zdravia pri práci
- ochranné a bezpečnostné pomôcky pravidelne kontrolovať a udržiavať zariadenie v predpísanom stave
- zabezpečovať kontrolu pracovných lešení a stavebných výťahov v zmysle platných noriem a predpisov
- pri práci s elektrickými prístrojmi je potrebné dodržať ustanovenia platných noriem a predpisov
- pracovné čaty musia byť zaškolené odborným pracovníkom pre bezpečnosť a ochranu zdravia pri práci

Na stavenisku budú realizované také bezpečnostné opatrenia, ktoré zaistia organizačným alebo technickým spôsobom bezpečný výkon činnosti na stavenisku a jeho okolí, ako aj bezpečnú prevádzku rozličných zariadení a mechanizmov. Návrhy bezpečnostných opatrení sa riadia najmä:

- zákonom č. 124/2006 Z. z. o bezpečnosti a ochrane zdravia pri práci v znení neskorších predpisov,
- ustanoveniami vyhlášky č.374/1990 Zb. o bezpečnosti práce a technických zariadení pri stavebných prácach,
- nariadením vlády č. 396/2006 Z. z., o minimálnych bezpečnostných a zdravotných požiadavkách na stavenisko,
- ustanoveniami vyhlášky č. 718/2002 Z. z. na zaistenie bezpečnosti a ochrany zdravia pri práci a bezpečnosti technických zariadení,
- nariadením vlády SR č. 387/2006 Z. z. o požiadavke na zaistenie bezpečnostného a zdravotného označenia pri práci.

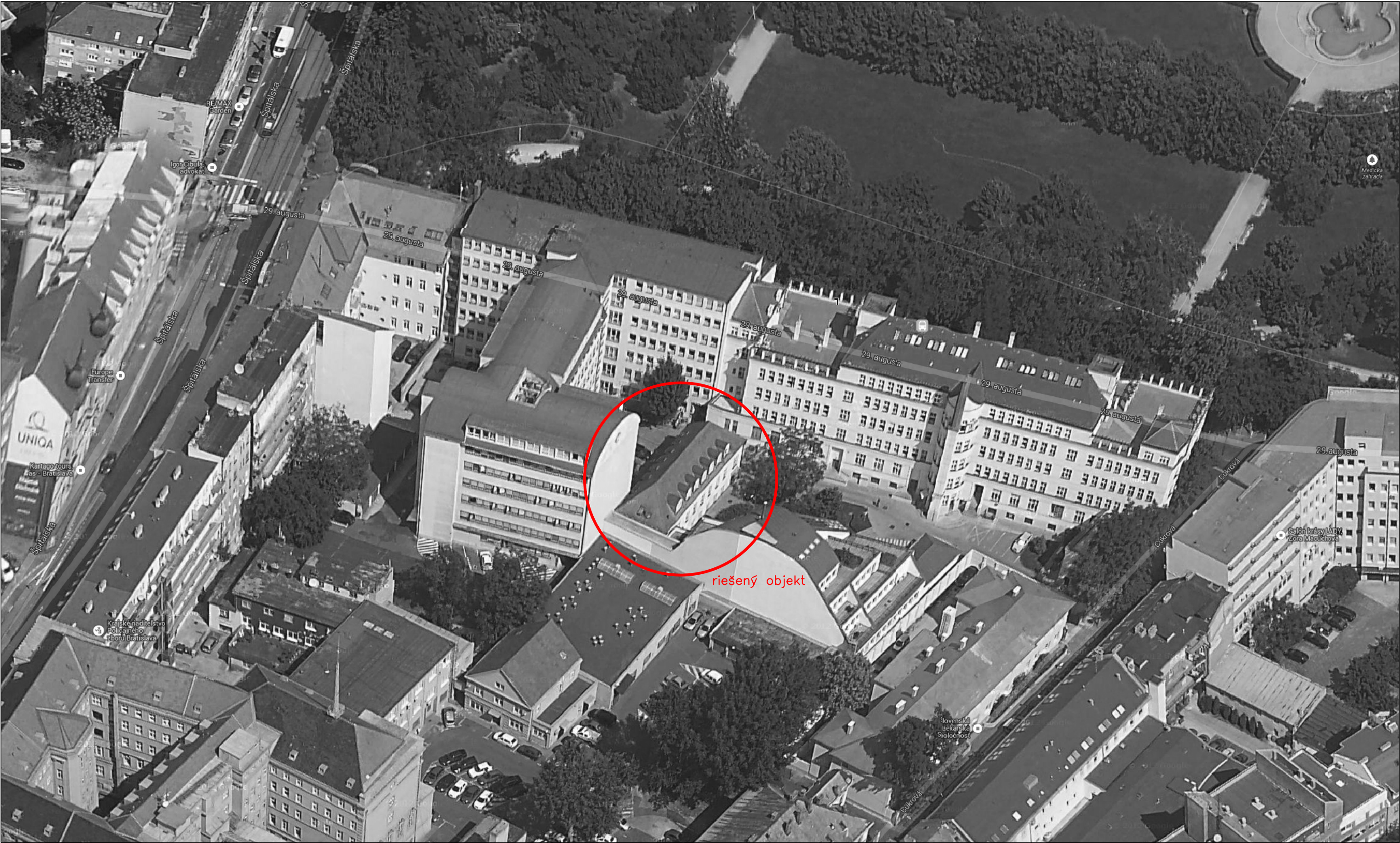
Upozorňujeme, že na tomto stavenisku a stavbe okrem nebezpečenstva vyskytujúceho sa pri bežne vykonávaných prácach, sa vyskytujú aj práce zaradené do skupiny prác s osobitným nebezpečenstvom. Sú to najmä práce:

- zemné, pri ktorých hrozí nebezpečenstvo zasypania, ohrozenie strojmi a dopravnými prostriedkami (výkopy rýh inžinierskych sietí, práca v dosahu zemných strojov, doprava výkopku a pod.),
 - vo výškach (možnosť pádu z výšky, pádu materiálu, dopravné ohrozenie, práca žeriava, atď.).
- Sú to ale aj práce s prevádzkovými rizikami (napr. súbežne vykonávané a vzájomne sa ohrozujúce práce, rozkopávky na verejnom priestranstve) a z toho vyplývajúca potreba zriadenia rozličných pomocných konštrukcií na ochranu osôb v rámci staveniska, ako aj mimo staveniska (napr. ochranné lešenia, osvetlenie a pod.),

Okrem skôr uvedeného upozornenia je nevyhnutné rešpektovať všeobecne platné zásady, podľa ktorých:

- všetci pracovníci zhotoviteľa stavby a poddodávateľov musia byť pred začatím prác na stavbe náležite vyškolení o bezpečnosti a ochrane zdravia pri práci (o čom sa vyhotoví záznam), a musia používať predpísané ochranné prostriedky, pomôcky a predpísaný odev podľa druhu vykonávanej práce,
- všetky práce musia byť uskutočnené v súlade s platnými predpismi o bezpečnosti práce a ochrane zdravia pri práci,
- pred začatím zemných prác je potrebné vyznačiť všetky podzemné vedenia inžinierskych sietí na teréne s udaním hĺbky ich uloženia a ochranných pásiem. Pracovníci, ktorí budú tieto práce vykonávať musia byť o tom informovaní.
- v ochrannom pásme inžinierskych sietí je potrebné tieto práce vykonať ručným spôsobom,
- ryhy a stavebné jamy vo väčších hĺbkach ako 1,3m sa musia dostatočne zabezpečiť pažením proti zosuvu,
- pádu osôb do stavebnej jamy sa musí zabrániť ohradením po obvode stavebnej jamy (dvojtyčové 1,1m vysoké so zarážkou),
- pri prácach vo výškach musia byť pracovníci chránení kolektívnymi prostriedkami (dostatočne únosným zábradlím, ochranným lešením) alebo osobnými ochrannými a istiacimi prostriedkami (napr. pásma s lanom alebo bezpečnostný postroj s lanom),
- pri výjazde áut zo staveniska je potrebné zabezpečiť čistenie vozidiel tak, aby nedošlo k znečisteniu verejných komunikácií. Prístupové komunikácie, pracovné plochy a pod. sa musia po celý čas výstavby na stavenisku udržiavať v bezpečnom stave.
- všetky vstupy na stavenisko, montážne priestory a prístupové cesty musia byť osvetlené a označené bezpečnostnými značkami. Oplotenie staveniska musí mať uzamykateľné vstupy a výstupy.
- skládky, sklady a jednotlivé miesta na uskladnenie materiálu sa nesmú umiestňovať na verejných komunikáciách a v priestoroch trvalo ohrozovaných dopravou bremien. Skladovacie plochy musia byť urovnané, odvodnené, spevnené a dostatočne únosné. Pri skladovaní materiálov sa musí zaistiť ich bezpečný prísun a odber v súlade s postupom stavebných prác.
- skládky sa musia riešiť tak, aby sa umožnilo skladovanie, odoberanie alebo dopĺňanie dielcov a prvkov v súlade s požiadavkami výrobcu bez nebezpečenstva ich poškodenia a ohrozenia pracovníkov,
- stavenisko sa musí zabezpečiť aj v čase, keď sa na ňom nepracuje,
- každé dočasné elektrické zariadenie sa musí vypínať nielen v čase pracovného klľudu, ale aj v pracovnej dobe, pokiaľ nie jeho zapojenie potrebné z prevádzkových alebo bezpečnostných dôvodov,
- pri stavebných prácach za zníženej viditeľnosti sa musí, v závislosti od druhu prác, zabezpečiť dostatočné osvetlenie,
- súčasťou dodávateľskej dokumentácie je aj technologický predpis alebo pracovný postup pre realizované práce spracovaný zhotoviteľom stavby, v ktorom sú zahrnuté aj požiadavky a opatrenia z hľadiska ochrany zdravia a bezpečnosti pri práci,
- ak stavebné práce na stavenisku bude vykonávať viac ako jedna právnická resp. fyzická osoba, stavebník v zmysle nariadenia vlády SR č.396/2006 Z. z. zabezpečí pred zriadením staveniska vypracovanie plánu bezpečnosti a ochrany zdravia pri práci a ustanovenie koordinátora dokumentácie, ako aj koordinátora bezpečnosti práce.

V Bratislave 08/2013
Vypracoval:
Ing. arch Branislav Hantabal



- POZNÁMKY:
- každú nezrovnalosť v PD konzultovať s projektantom
 - všetky rozmery pred realizáciou premerať priamo na stavbe
 - doporučený zateplovací systém ETICS BAUMIT PRO je možné zameniť za kvalitatívne ekvivalentný systém, pri zmene systému predložiť investorovi technické parametre na porovnanie.
 - drenážne rúry v štrkovom zásype preložiť geotextíliou na zabránenie vnikania a zanesenia jemnými časťami hliny.
 - Elektroosmotické, rezonančné či polarizačné metódy sanácie vertikálnych stenových konštrukcií nedoporučujeme.
 - technológický postup a systém sanácie vlhkosti realizovať podľa projektu vlhkostnej sanácie

PLAYARCHITECTS

ADRESA:
HOLUBEYHO 15
81103 BRATISLAVA
SLOVENSKO

TEL: +421 915 305 042
EMAIL: OFFICE@PLAYARCHITECTS.COM
WEB: WWW.PLAYARCHITECTS.COM

STAVEBNÍK Sociálna poisťovňa, ul. 29. augusta č.8–10, 813 63 Bratislava 1

GENERÁLNY PROJEKTANT
PLAYARCHITECTS

AUTOR Ing.arch. Branislav HANTABAL

ZODP. PROJEKTANT Ing.arch. Branislav HANTABAL

HIP Ing.arch. Branislav HANTABAL

VÝPRACOVNÍ Ing.arch. Branislav HANTABAL

INFORMÁCIE, KTORÉ OBSAHUJE TENTO VÝKRES SÚ VLASTNÍCTVOM Ing.arch. Branislava HANTABALA (PLAYARCHITECTS) BRATISLAVA A AUTOROV. NESMÚ SA ROZMNOŽOVAŤ, ALEBO ODOVZDÁVAŤ TRETEJ OSOBE, ANI VYUŽÍVAŤ AKÝMKOLIEK INÝM SPÔSOBOM BEZ PREDCHÁDZAJÚCEHO PÍSMENNÉHO POVOLENIA VLASTNÍKA, ALEBO NIM NÁLEŽITE OPRAVNENÉHO ZÁSTUPCU.

MIESTO STAVBY Sociálna poisťovňa, ul. 29.augusta 8 a 10, 813 63 Bratislava

STAVBA
sanacia vlhkosti

STAVEBNÝ OBJEKT/ČASŤ Administratívna budova – Domček

NÁZOV VÝKRESU
celková situácia

STUPEŇ PD realizacny projekt

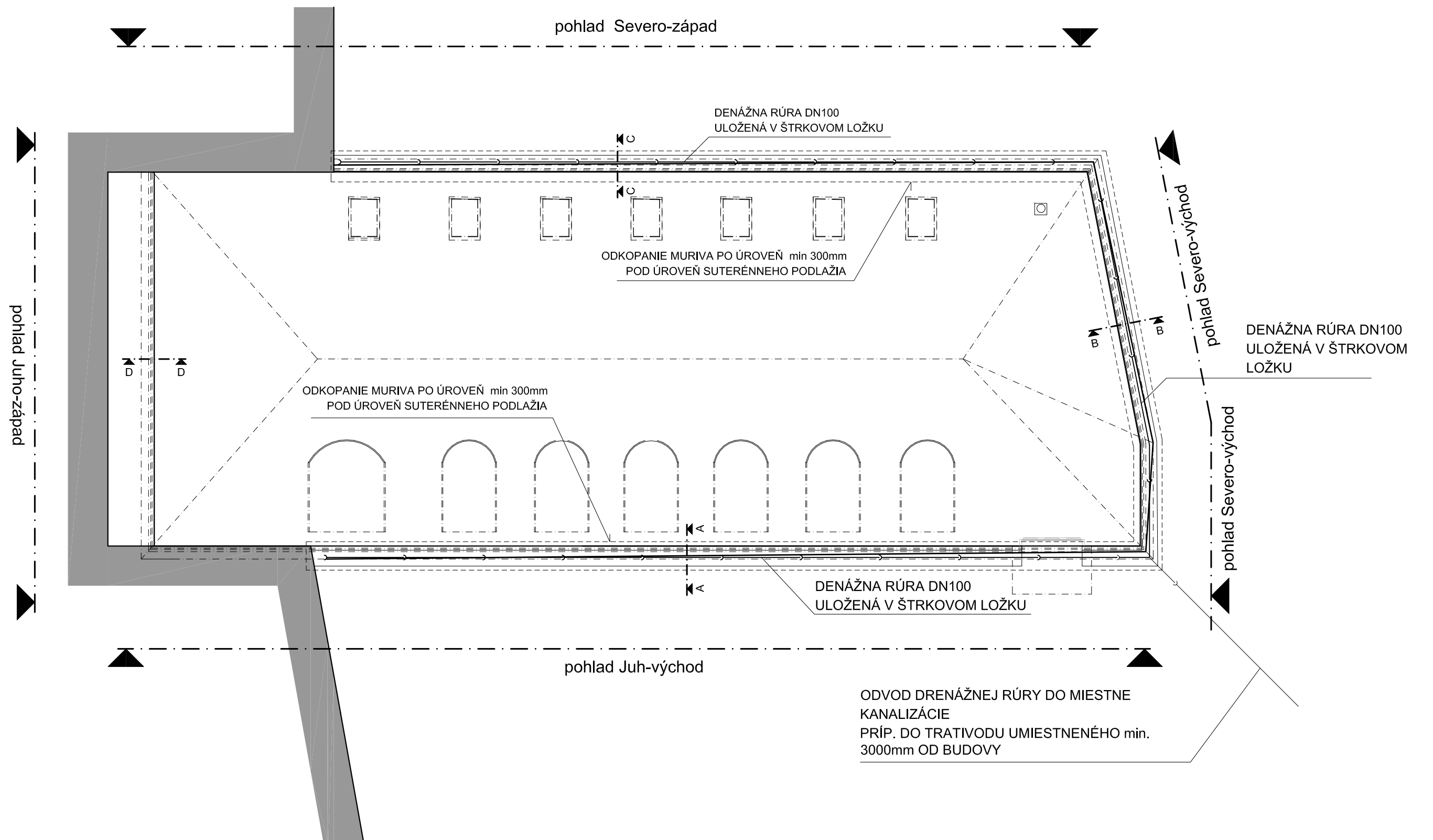
DÁTUM 08. 2013

MIERKA 1:100

NÁZOV SOBORU

ČÍSLO VÝKRESU

AR 001



POZNÁMKY:

- každú nezrovnalosť v PD konzultovať s projektantom
- všetky rozmery pred realizáciou premerať priamo na stavbe
- doporučený zateplovací systém ETICS BAUMIT PRO je možné zameniť za kvalitatívne ekvivalentný systém, pri zmene systému predložiť investorovi technické parametre na porovnanie.
- drenážne rúry v štrkovom zásype preložiť geotextíliou na zabránenie vnikania a zanesenia jemnými časťami hliny.
- Elektroosmotické, rezonančné či polarizačné metódy sanácie vertikálnych stenových konštrukcií nedoporučujeme.
- technologický postup a systém sanácie vlhkosti realizovať podľa projektu vlhkostnej sanácie

PLAYARCHITECTS

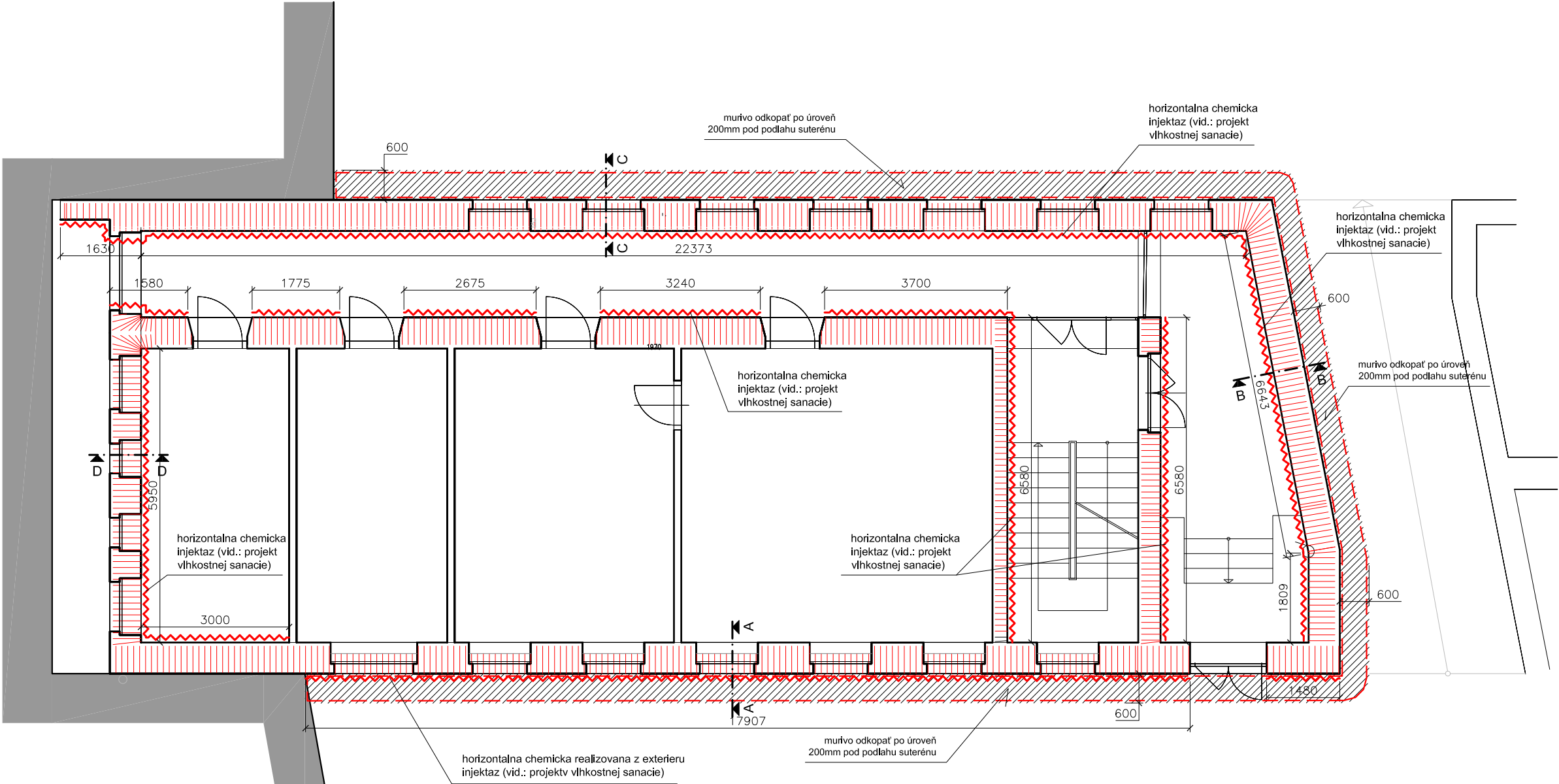
ADRESA:
HOLUBÝHO 15
81103 BRATISLAVA
SLOVENSKO

TEL: +421 915 305 042
EMAIL: OFFICE@PLAYARCHITECTS.COM
WEB: WWW.PLAYARCHITECTS.COM

STAVEBNÍK	Sociálna poisťovňa, ul. 29. augusta č.8–10, 813 63 Bratislava 1
GENERÁLNY PROJEKTANT	PLAYARCHITECTS
AUTOR	Ing.arch. Branislav HANTABAL
ZODP. PROJEKTANT	Ing.arch. Branislav HANTABAL
HIP	Ing.arch. Branislav HANTABAL
VÝPRACOVAN	Ing.arch. Branislav HANTABAL
INFORMÁCIE, KTORÉ OBSAHUJE TENTO VÝKRES SÚ VLASTNÍCTVOM Ing.arch. Branislava HANTABALA (PLAYARCHITECTS) BRATISLAVA A AUTOROV. NESMÚ SA ROZMNOŽOVAŤ, ALEBO ODVOZDÁVAŤ TRETEJ OSOBE, ANI VYUŽÍVAŤ AKÝMKOLIEK INÝM SPÔSOBOM BEZ PREDCHÁDZAJÚCEHO PÍSMENNÉHO POVOLENIA VLASTNÍKA, ALEBO NIM NÁLEŽITE OPRAVNENÉHO ZÁSTUPCU.	

MIESTO STAVBY	Sociálna poisťovňa, ul. 29.augusta 8 a 10, 813 63 Bratislava
STAVBA	sanacia vlhkosti
STAVEBNÝ OBJEKT/ČASŤ	Administratívna budova – Domcek
NÁZOV VÝKRESU	podorys – celkove riesenie

STUPEŇ PD	realizačný projekt
DÁTUM	08. 2013
MIERKA	1:100
NÁZOV SÚBORU	
ČÍSLO VÝKRESU	AR 002



pohľad

- POZNÁMKY:
- každú nezrovnalosť v PD konzultovať s projektantom
 - všetky rozmery pred realizáciou premerať priamo na stavbe
 - doporučený zateplovací systém ETICS BAUMIT PRO je možné zameniť za kvalitatívne ekvivalentný systém, pri zmene systému predložiť investorovi technické parametre na porovnanie.
 - drenážne rúry v štrkovom zásype preložiť geotextíliou na zabránenie vnikania a zanesenia jemnými časťami hliny.
 - Elektroosmotické, rezonančné či polarizačné metódy sanácie vertikálnych stenových konštrukcií nedoporučujeme.
 - technologický postup a systém sanácie vlhkosti realizovať podľa projektu vlhkostnej sanácie

PLAYARCHITECTS

ADRESA:
HOLUBEYHO 15
81103 BRATISLAVA
SLOVENSKO

TEL: +421 915 305 042
EMAIL: OFFICE@PLAYARCHITECTS.COM
WEB: WWW.PLAYARCHITECTS.COM

STAVEBNÍK	Sociálna poisťovňa, ul. 29. augusta č.8–10, 813 63 Bratislava 1
GENERÁLNY PROJEKTANT	PLAYARCHITECTS
AUTOR	Ing.arch. Branislav HANTABAL
ZODP. PROJEKTANT	Ing.arch. Branislav HANTABAL
HIP	Ing.arch. Branislav HANTABAL
VYPRACOVAL	Ing.arch. Branislav HANTABAL
INFORMÁCIE, KTORÉ OBSAHUJE TENTO VÝKRES SÚ VLASTNÍCTVOM Ing.arch. Branislava HANTABALA (PLAYARCHITECTS) BRATISLAVA A AUTOROV. NESMÚ SA ROZMNOŽOVAŤ, ALEBO ODOVZDÁVAŤ TRETEJ OSOBE, ANI VYUŽÍVAŤ AKÝMKOLIEK INÝM SPÔSOBOM BEZ PREDCHÁDZAJÚCEHO PÍSMENNÉHO POVOLENIA VLASTNÍKA, ALEBO NIM NÁLEŽITE OPRAVNENÉHO ZÁSTUPCU.	

MIESTO STAVBY	Sociálna poisťovňa, ul. 29. augusta 8 a 10, 813 63 Bratislava	STUPEŇ PD	realizačný projekt
STAVBA	sanácia vlhkosti	DAŤUM	08. 2013
STAVEBNÝ OBJEKT/ČASŤ	Administratívna budova – Domček	MIERKA	1:100
NÁZOV VÝKRESU	podorys suterenu	NÁZOV SÚBORU	
		ČÍSLO VÝKRESU	AR 003



pohľad Juh-východ_ pripravne prace

POZNÁMKY:

- každú nezrovnalosť v PD konzultovať s projektantom
- všetky rozmery pred realizáciou premerať priamo na stavbe
- doporučený zateplovací systém ETICS BAUMIT PRO je možné zameniť za kvalitatívne ekvivalentný systém, pri zmene systému predložiť investorovi technické parametre na porovnanie.
- drenážne rúry v štrkovom zásype preložiť geotextíliou na zabránenie vnikania a zanesenia jemnými časťami hliny.
- Elektroosmotické, rezonančné či polarizačné metódy sanácie vertikálnych stenových konštrukcií nedoporučujeme.
- technologický postup a systém sanácie vlhkosti realizovať podľa projektu vlhkostnej sanácie

PLAYARCHITECTS

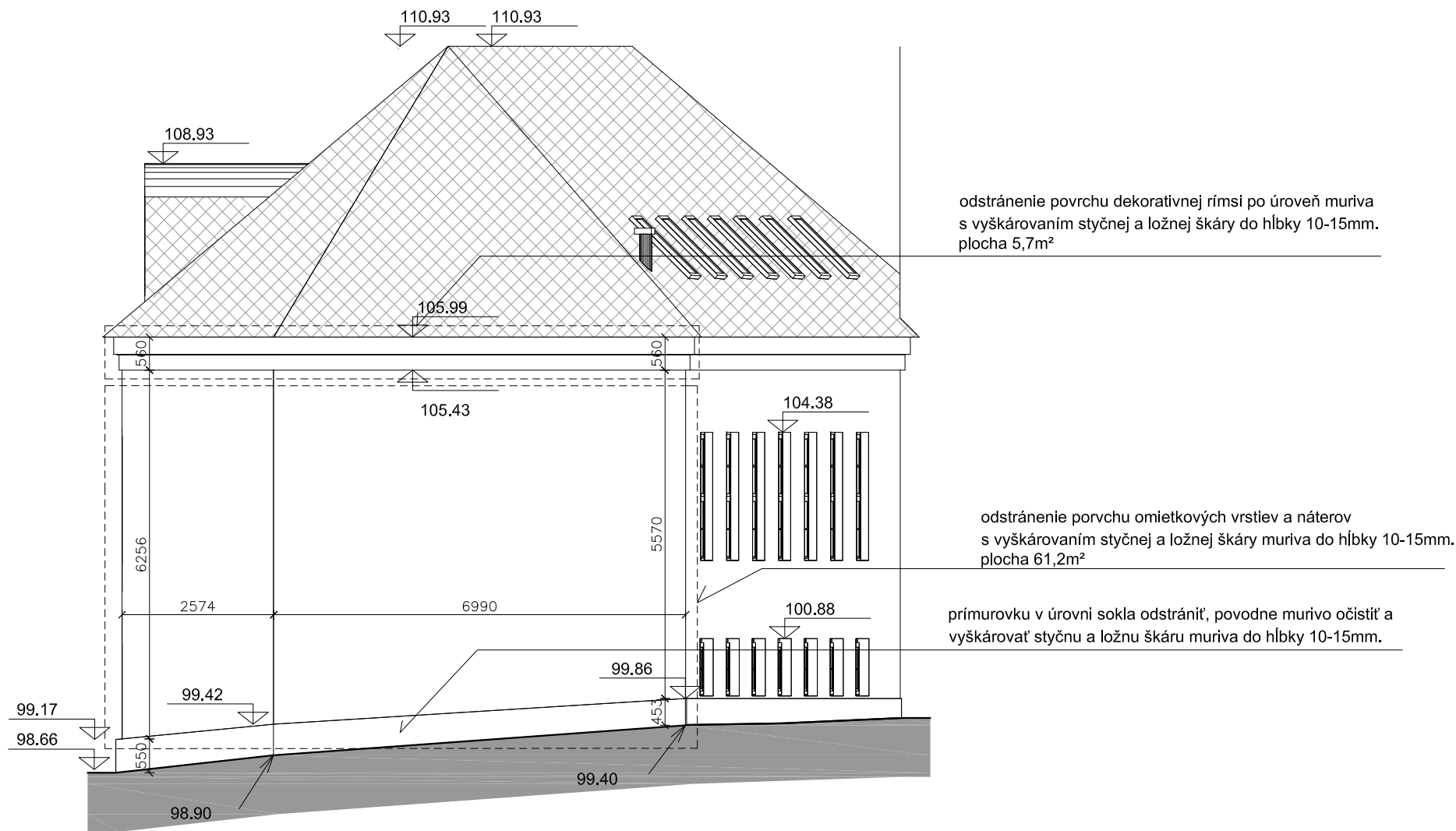
ADRESA:
HOLUBEHO 15
81103 BRATISLAVA
SLOVENSKO

TEL: +421 915 305 042
EMAIL: OFFICE@PLAYARCHITECTS.COM
WEB: WWW.PLAYARCHITECTS.COM

STAVEBNÍK	Sociálna poisťovňa, ul. 29. augusta č.8–10, 813 63 Bratislava 1
GENERÁLNY PROJEKTANT	PLAYARCHITECTS
AUTOR	Ing.arch. Branislav HANTABAL
ZODP. PROJEKTANT	Ing.arch. Branislav HANTABAL
HIP	Ing.arch. Branislav HANTABAL
VÝPRACOVNÍK	Ing.arch. Branislav HANTABAL
INFORMÁCIE, KTORÉ OBSAHUJE TENTO VÝKRES SÚ VLASTNÍCTVOM Ing.arch. Branislava HANTABALA (PLAYARCHITECTS) BRATISLAVA A AUTOROV. NESMÚ SA ROZMNOŽOVAŤ, ALEBO ODVOZDÁVAŤ TRETEJ OSOBE, ANI VYUŽÍVAŤ AKÝMKOLIEK INÝM SPÔSOBOM BEZ PREDCHÁDZAJÚCEHO PÍSMENNÉHO POVOLENIA VLASTNÍKA, ALEBO NIM NÁLEŽITE OPRAVNENÉHO ZÁSTUPCU.	

MIESTO STAVBY	Sociálna poisťovňa, ul. 29.augusta 8 a 10, 813 63 Bratislava
STAVBA	sanacia vlhkosti
STAVEBNÝ OBJEKT/ČASŤ	Administratívna budova – Domček
NÁZOV VÝKRESU	pohľad Juh-východ_ pripravne prace

STUPEŇ PD	realizačný projekt
DÁTUM	08. 2013
MIERKA	1:100
NÁZOV SÚBORU	
ČÍSLO VÝKRESU	AR 004



pohľad Severo-východ_ pripravne prace

POZNÁMKY:

- každú nezrovnalosť v PD konzultovať s projektantom
- všetky rozmery pred realizáciou premerať priamo na stavbe
- doporučený zateplovací systém ETICS BAUMIT PRO je možné zameniť za kvalitatívne ekvivalentný systém, pri zmene systému predložiť investorovi technické parametre na porovnanie.
- drenážne rúry v štrkovom zásype preložiť geotextíliou na zabránenie vnikania a zanesenia jemnými časťami hliny.
- Elektroosmotické, rezonančné či polarizačné metódy sanácie vertikálnych stenových konštrukcií nedoporučujeme.
- technologický postup a systém sanácie vlhkosti realizovať podľa projektu vlhkostnej sanácie

PLAYARCHITECTS

ADRESA:
HOLUBEHO 15
81103 BRATISLAVA
SLOVENSKO

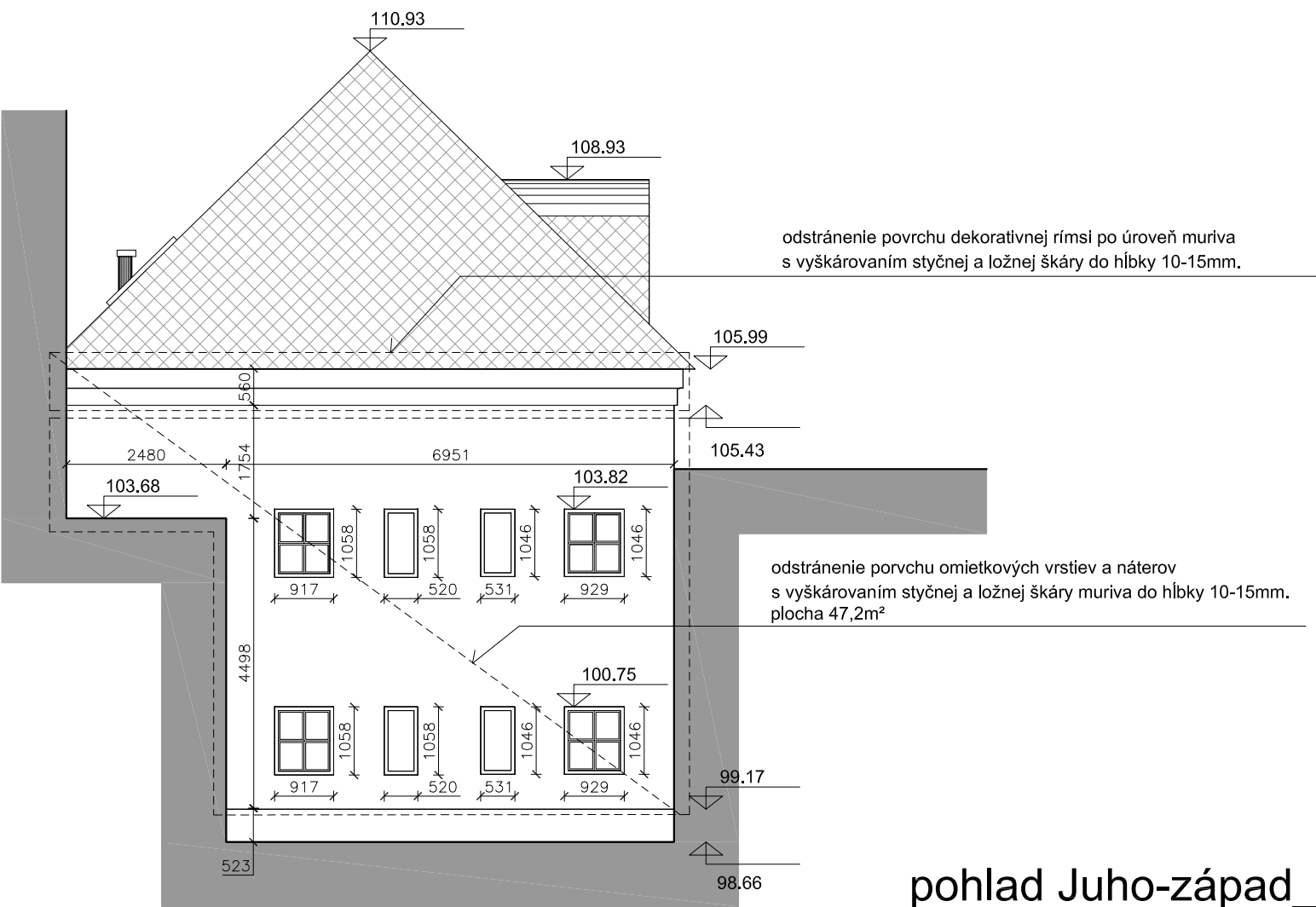
TEL: +421 915 305 042
EMAIL: OFFICE@PLAYARCHITECTS.COM
WEB: WWW.PLAYARCHITECTS.COM

STAVEBNÍK	Sociálna poisťovňa, ul. 29. augusta č.8–10, 813 63 Bratislava 1
GENERÁLNY PROJEKTANT	PLAYARCHITECTS
AUTOR	Ing.arch. Branislav HANTABAL
ZODP. PROJEKTANT	Ing.arch. Branislav HANTABAL
HIP	Ing.arch. Branislav HANTABAL
VÝPRACOVAL	Ing.arch. Branislav HANTABAL
INFORMÁCIE, KTORÉ OBSAHUJE TENTO VÝKRES SÚ VLASTNÍCTVOM Ing.arch. Branislava HANTABALA (PLAYARCHITECTS) BRATISLAVA A AUTOROV. NESMÚ SA ROZMNOŽOVAŤ, ALEBO ODOVZDÁVAŤ TRETEJ OSOBE, ANI VYUŽÍVAŤ AKÝMKOLIEK INÝM SPÔSOBOM BEZ PREDCHÁDZAJÚCEHO PÍSMENNÉHO POVOLENIA VLASTNÍKA, ALEBO NIM NÁLEŽITE OPRAVNENÉHO ZÁSTUPCU.	

MIESTO STAVBY	Sociálna poisťovňa, ul. 29.augusta 8 a 10, 813 63 Bratislava
STAVBA	sanacia vlhkosti
STAVEBNÝ OBJEKT/ČASŤ	Administratívna budova – Domcek
NÁZOV VÝKRESU	pohľad Severo–východ_ pripravne prace

STUPEŇ PD	realizačný projekt
DÁTUM	08. 2013
MIERKA	1:100
NÁZOV SÚBORU	
ČÍSLO VÝKRESU	AR 005

ad Juho-západ



pohľad Juho-západ_ prípravne práce

- POZNÁMKY:
- každú nezrovnalosť v PD konzultovať s projektantom
 - všetky rozmery pred realizáciou premerať priamo na stavbe
 - doporučený zateplovací systém ETICS BAUMIT PRO je možné zameniť za kvalitatívne ekvivalentný systém, pri zmene systému predložiť investorovi technické parametre na porovnanie.
 - drenážne rúry v štrkovom zásype preložiť geotextíliou na zabránenie vnikania a zanesenia jemnými časťami hliny.
 - Elektroosmotické, rezonančné či polarizačné metódy sanácie vertikálnych stenových konštrukcií nedoporučujeme.
 - technologický postup a systém sanácie vlhkosti realizovať podľa projektu vlhkostnej sanácie

PLAYARCHITECTS

ADRESA:
HOLUBÝHO 15
81103 BRATISLAVA
SLOVENSKO

TEL: +421 915 305 042
EMAIL: OFFICE@PLAYARCHITECTS.COM
WEB: WWW.PLAYARCHITECTS.COM

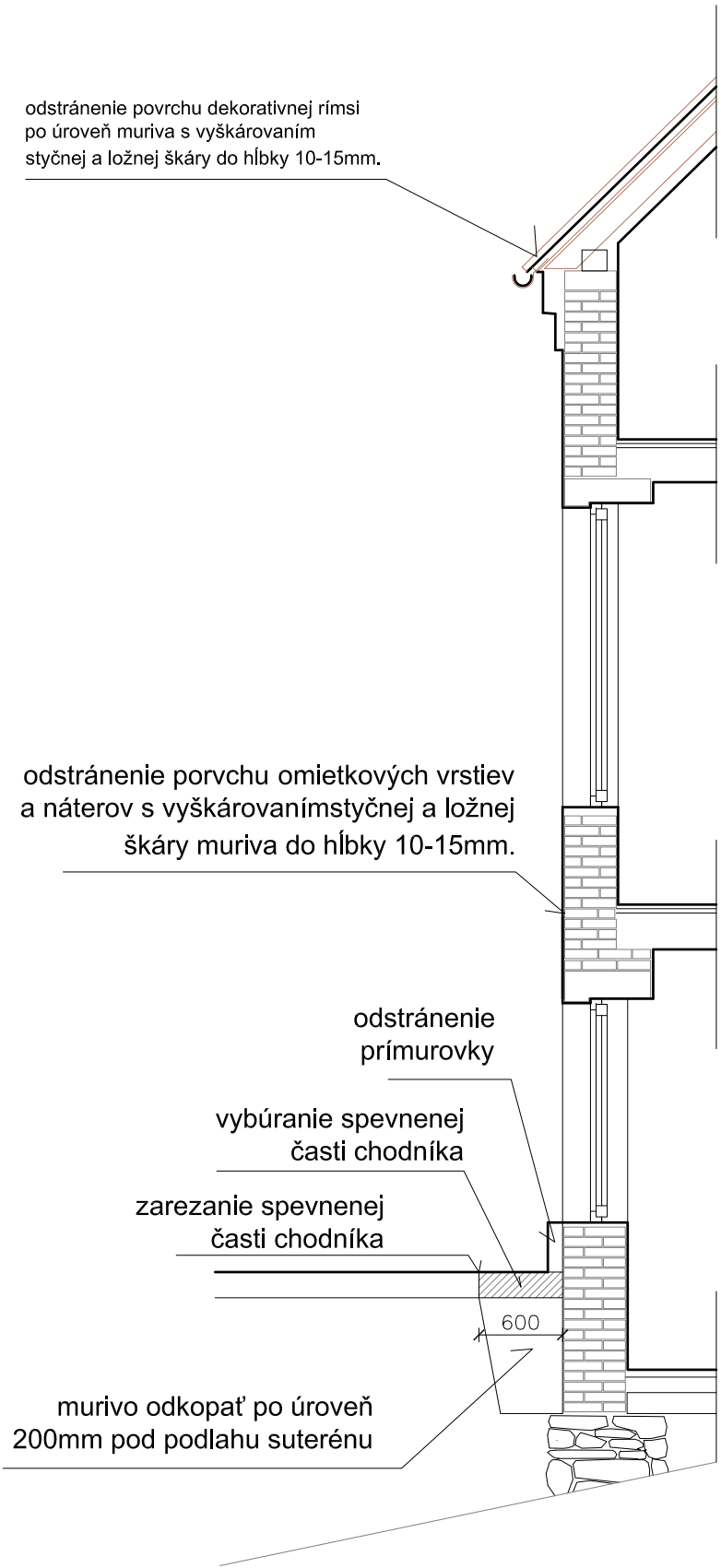
STAVEBNÍK	Sociálna poisťovňa, ul. 29. augusta č.8–10, 813 63 Bratislava 1
GENERÁLNY PROJEKTANT	PLAYARCHITECTS
AUTOR	Ing.arch. Branislav HANTABAL
ZODP. PROJEKTANT	Ing.arch. Branislav HANTABAL
HIP	Ing.arch. Branislav HANTABAL
VÝPRACOVAL	Ing.arch. Branislav HANTABAL

INFORMÁCIE, KTORÉ OBSAHUJE TENTO VÝKRES SÚ VLASTNÍCTVOM Ing.arch. Branislava HANTABALA (PLAYARCHITECTS) BRATISLAVA A AUTOROV. NESMÚ SA ROZMNOŽOVAŤ, ALEBO ODOVZDÁVAŤ TRETEJ OSOBE, ANI VYUŽÍVAŤ AKÝMKOLIEK INÝM SPÔSOBOM BEZ PREDCHÁDZAJÚCEHO PÍSMENNÉHO POVOLENIA VLASTNÍKA, ALEBO NIM NÁLEŽITE OPRAVNENÉHO ZÁSTUPCU.

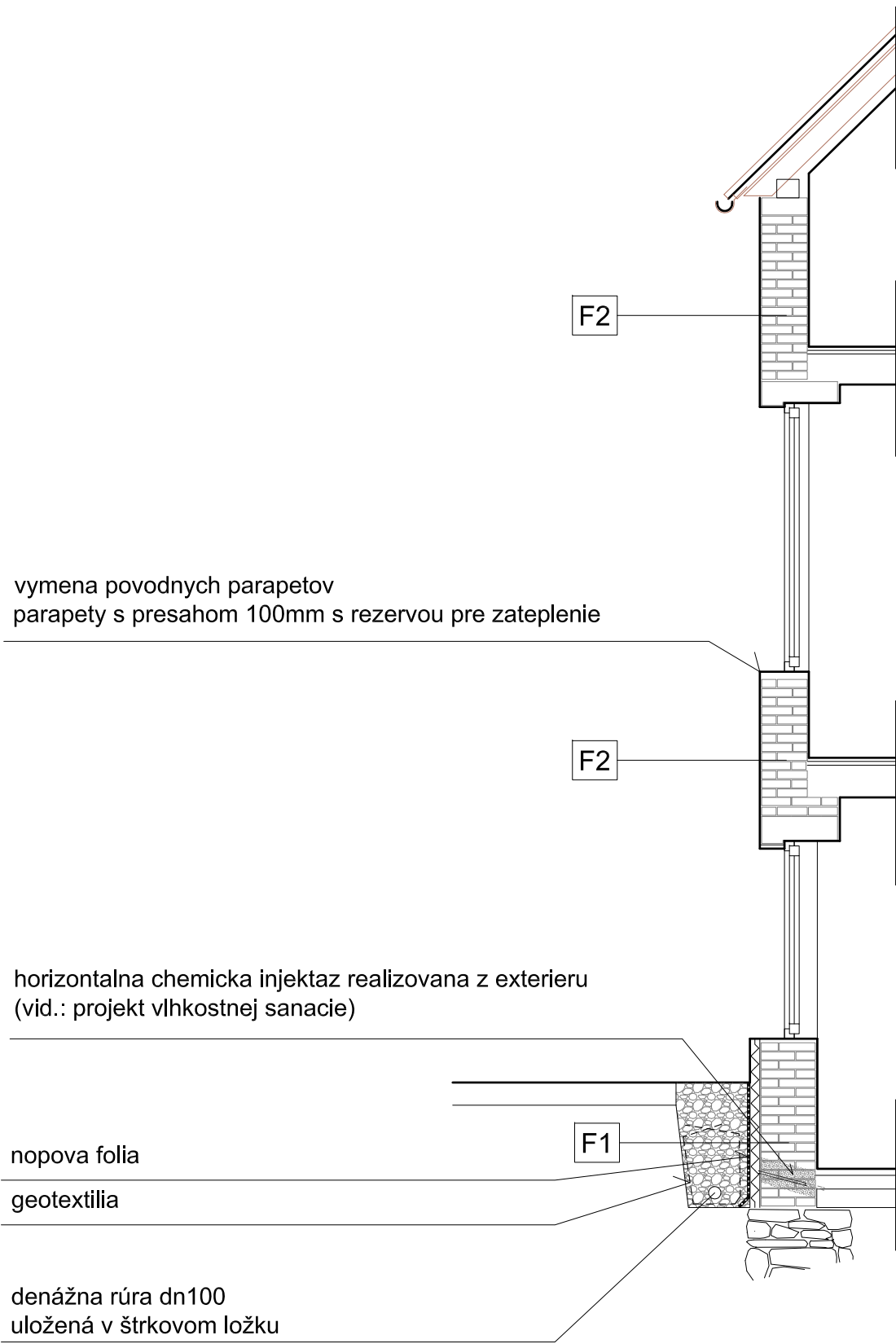
MIESTO STAVBY	Sociálna poisťovňa, ul. 29.augusta 8 a 10, 813 63 Bratislava
STAVBA	sanácia vlhkosti
STAVEBNÝ OBJEKT/ČASŤ	Administratívna budova – Domcek
NÁZOV VÝKRESU	pohľad Juho-západ_ prípravne práce

STUPEŇ PD	realizačný projekt
DÁTUM	08. 2013
MIERKA	1:100
NÁZOV SÚBORU	
ČÍSLO VÝKRESU	AR 007

rez A-A pripravné práce



rez A-A



POZNÁMKY:

- každú nezrovnalosť v PD konzultovať s projektantom
- všetky rozmery pred realizáciou premerať priamo na stavbe
- doporučený zateplovací systém ETICS BAUMIT PRO je možné zameniť za kvalitatívne ekvivalentný systém, pri zmene systému predložiť investorovi technické parametre na porovnanie.
- drenážne rúry v štrkovom zásepe preložiť geotextíliou na zabránenie vnikania a zanesenia jemnými časťami hliny.
- Elektroosmotické, rezonančné či polarizačné metódy sanácie vertikálnych stenových konštrukcií nedoporučujeme.
- technologický postup a systém sanácie vlhkosti realizovať podľa projektu vlhkostnej sanácie

PLAYARCHITECTS

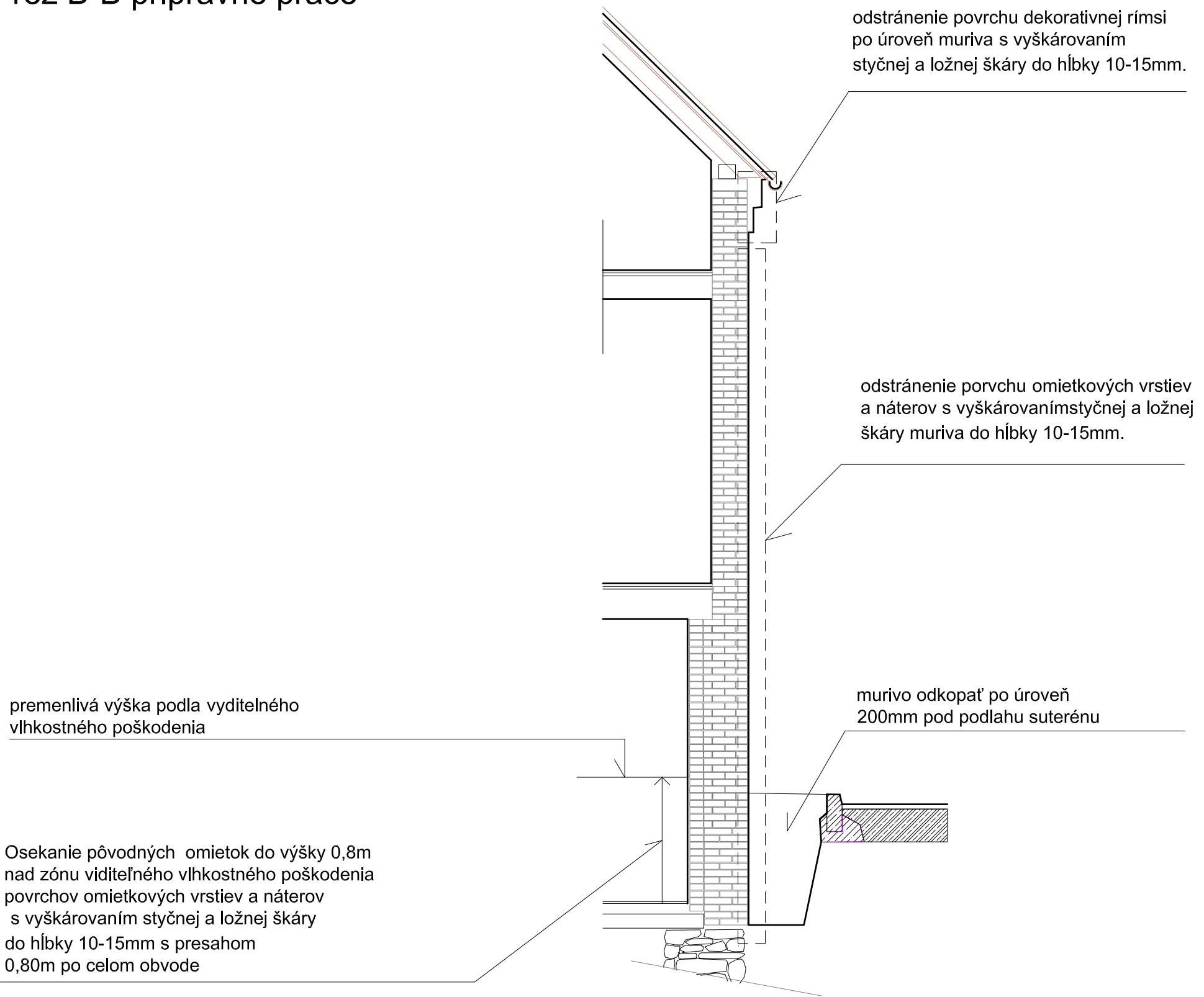
ADRESA:
HOLUBEHO 15
81103 BRATISLAVA
SLOVENSKO

TEL: +421 915 305 042
EMAIL: OFFICE@PLAYARCHITECTS.COM
WEB: WWW.PLAYARCHITECTS.COM

STAVEBNÍK	Sociálna poisťovňa, ul. 29. augusta č.8–10, 813 63 Bratislava 1
GENERÁLNY PROJEKTANT	PLAYARCHITECTS
AUTOR	Ing.arch. Branislav HANTABAL
ZODP. PROJEKTANT	Ing.arch. Branislav HANTABAL
HIP	Ing.arch. Branislav HANTABAL
VÝPRACOVAL	Ing.arch. Branislav HANTABAL
INFORMÁCIE, KTORÉ OBSAHUJE TENTO VÝKRES SÚ VLASTNÍCTVOM Ing.arch. Branislava HANTABALA (PLAYARCHITECTS) BRATISLAVA A AUTOROV. NESMÚ SA ROZMNOŽOVAŤ, ALEBO ODVOZDÁVAŤ TRETEJ OSOBE, ANI VYUŽÍVAŤ AKÝMKOLIEK INÝM SPÔSOBOM BEZ PREDCHÁDZAJÚCEHO PÍSMENNÉHO POVOLENIA VLASTNÍKA, ALEBO NIM NÁLEŽITE OPRAVNENÉHO ZÁSTUPCU.	

MIESTO STAVBY	Sociálna poisťovňa, ul. 29.augusta 8 a 10, 813 63 Bratislava
STAVBA	sanácia vlhkosti
STAVEBNÝ OBJEKT/ČASŤ	Administratívna budova – Domcek
NÁZOV VÝKRESU	rez A–A
STUPEŇ PD	realizačný projekt
DÁTUM	08. 2013
MIERKA	1:50
NÁZOV SÚBORU	
ČÍSLO VÝKRESU	AR 008

rez B-B priprave prace



- POZNÁMKY:
- každú nezrovnalosť v PD konzultovať s projektantom
 - všetky rozmery pred realizáciou premerať priamo na stavbe
 - doporučený zateplovací systém ETICS BAUMIT PRO je možné zameniť za kvalitatívne ekvivalentný systém, pri zmene systému predložiť investorovi technické parametre na porovnanie.
 - drenážne rúry v štrkovom zásype preložiť geotextíliou na zabránenie vnikania a zanesenia jemnými časťami hliny.
 - Elektroosmotické, rezonančné či polarizačné metódy sanácie vertikálnych stenových konštrukcií nedoporučujeme.
 - technologický postup a systém sanácie vlhkosti realizovať podľa projektu vlhkostnej sanácie

PLAYARCHITECTS

ADRESA:
HOLUBŇHO 15
81103 BRATISLAVA
SLOVENSKO

TEL: +421 915 305 042
EMAIL: OFFICE@PLAYARCHITECTS.COM
WEB: WWW.PLAYARCHITECTS.COM

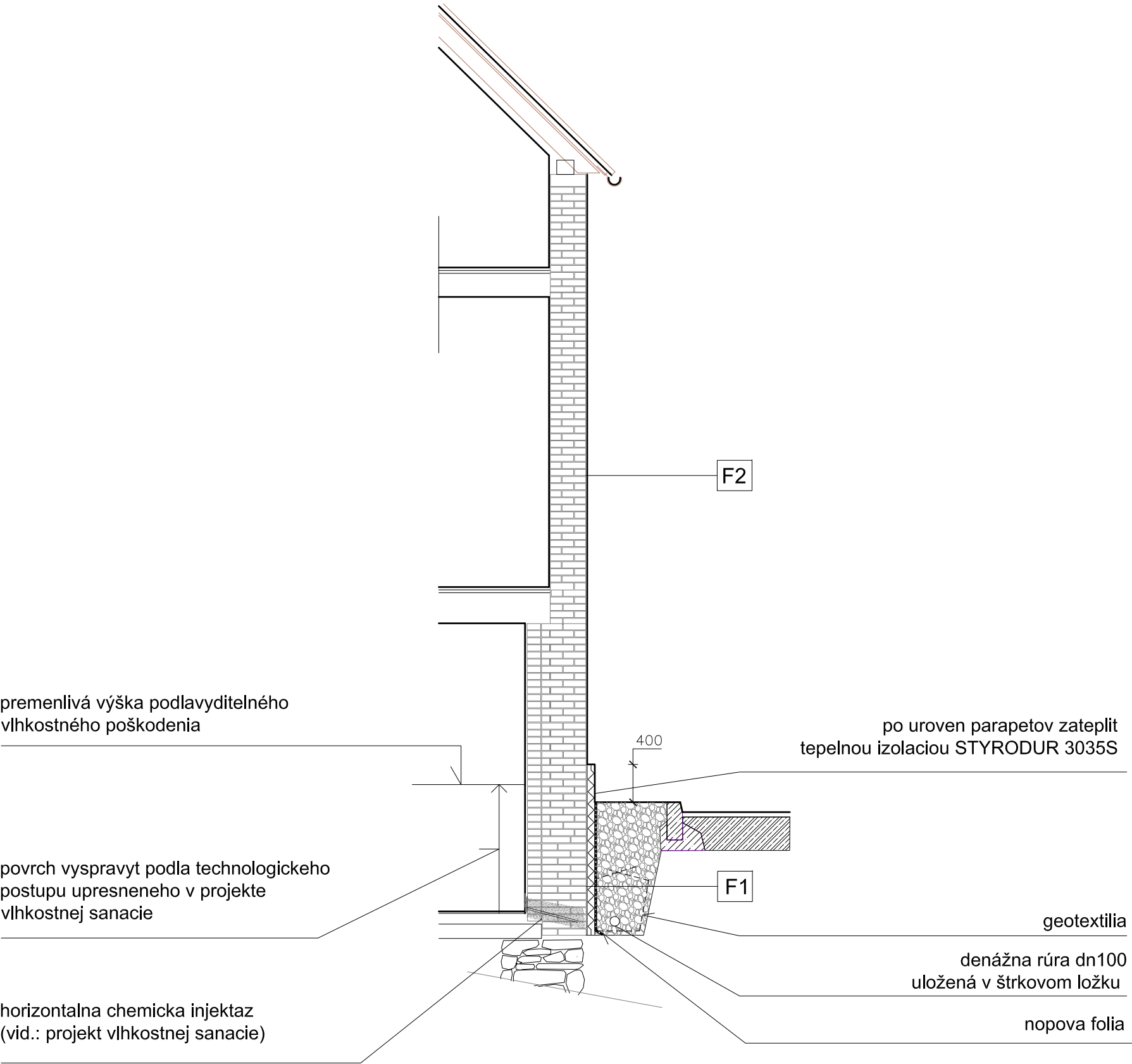
STAVEBNÍK	Sociálna poisťovňa, ul. 29. augusta č.8–10, 813 63 Bratislava 1
GENERÁLNY PROJEKTANT	PLAYARCHITECTS
AUTOR	Ing.arch. Branislav HANTABAL
ZODP. PROJEKTANT	Ing.arch. Branislav HANTABAL
HIP	Ing.arch. Branislav HANTABAL
VYPRACOVAL	Ing.arch. Branislav HANTABAL

INFORMÁCIE, KTORÉ OBSAHUJE TENTO VÝKRES SÚ VLASTNÍCTVOM Ing.arch. Branislava HANTABALA (PLAYARCHITECTS) BRATISLAVA A AUTOROV. NESMÚ SA ROZMNOŽOVAŤ, ALEBO ODVOZDÁVAŤ TRETEJ OSOBE, ANI VYUŽÍVAŤ AKÝMKOLIEK INÝM SPÔSOBOM BEZ PREDCHÁDZAJÚCEHO PÍSMENNÉHO POVOLENIA VLASTNÍKA, ALEBO NIM NÁLEŽITE OPRAVNENÉHO ZÁSTUPCU.

MIESTO STAVBY	Sociálna poisťovňa, ul. 29.augusta 8 a 10, 813 63 Bratislava
STAVBA	sanacia vlhkosti
STAVEBNÝ OBJEKT/ČASŤ	Administratívna budova – Domcek
NÁZOV VÝKRESU	rez B–B priprave prace

STUPEŇ PD	realizačný projekt
DÁTUM	08. 2013
MIERKA	1:50
NÁZOV SÚBORU	
ČÍSLO VÝKRESU	AR 009

rez B-B



POZNÁMKY:

- každú nezrovnalosť v PD konzultovať s projektantom
- všetky rozmery pred realizáciou premerať priamo na stavbe
- doporučený zateplovací systém ETICS BAUMIT PRO je možné zameniť za kvalitatívne ekvivalentný systém, pri zmene systému predložiť investorovi technické parametre na porovnanie.
- drenážne rúry v štrkovom zásype preložiť geotextíliou na zabránenie vnikania a zanesenia jemnými časťami hliny.
- Elektroosmotické, rezonančné či polarizačné metódy sanácie vertikálnych stenových konštrukcií nedoporučujeme.
- technologický postup a systém sanácie vlhkosti realizovať podľa projektu vlhkostnej sanácie

PLAYARCHITECTS

ADRESA:
HOLUBÝHO 15
81103 BRATISLAVA
SLOVENSKO

TEL: +421 915 305 042
EMAIL: OFFICE@PLAYARCHITECTS.COM
WEB: WWW.PLAYARCHITECTS.COM

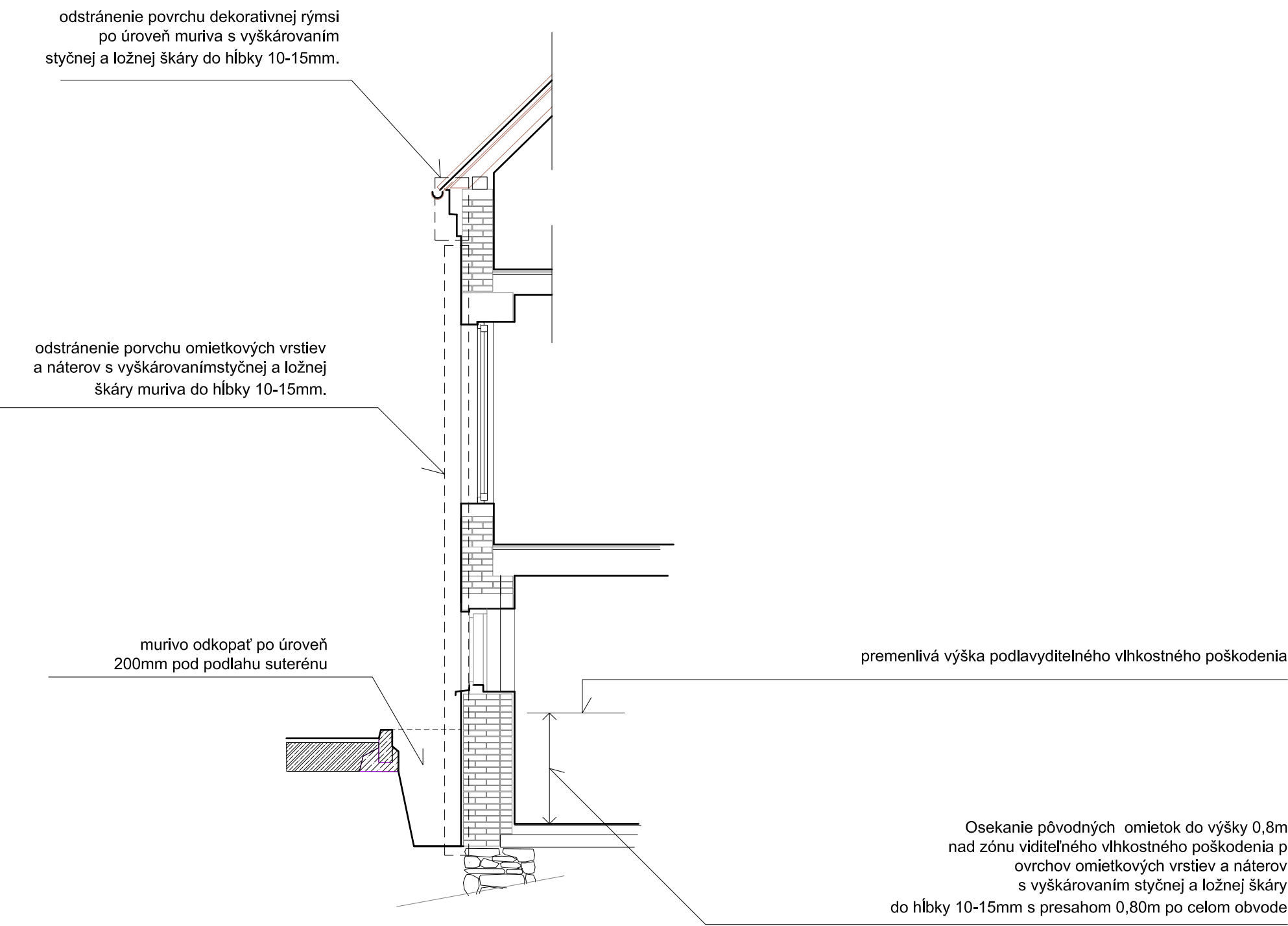
STAVEBNÍK	Sociálna poisťovňa, ul. 29. augusta č.8–10, 813 63 Bratislava 1
GENERÁLNY PROJEKTANT	PLAYARCHITECTS
AUTOR	Ing.arch. Branislav HANTABAL
ZODP. PROJEKTANT	Ing.arch. Branislav HANTABAL
HIP	Ing.arch. Branislav HANTABAL
VÝPRACOVAL	Ing.arch. Branislav HANTABAL

INFORMÁCIE, KTORÉ OBSAHUJE TENTO VÝKRES SÚ VLASTNÍCTVOM Ing.arch. Branislava HANTABALA (PLAYARCHITECTS) BRATISLAVA A AUTOROV. NESMÚ SA ROZMNOŽOVAŤ, ALEBO ODVOZDÁVAŤ TRETEJ OSOBE, ANI VYUŽÍVAŤ AKÝMKOLIEK INÝM SPÔSOBOM BEZ PREDCHÁDZAJÚCEHO PÍSMENNÉHO POVOLENIA VLASTNÍKA, ALEBO NIM NÁLEŽITE OPRAVNENÉHO ZÁSTUPCU.

MIESTO STAVBY	Sociálna poisťovňa, ul. 29.augusta 8 a 10, 813 63 Bratislava
STAVBA	sanácia vlhkosti
STAVEBNÝ OBJEKT/ČASŤ	Administratívna budova – Domcek
NÁZOV VÝKRESU	rez B–B

STUPEŇ PD	realizačný projekt
DÁTUM	08. 2013
MIERKA	1:50
NÁZOV SÚBORU	
ČÍSLO VÝKRESU	AR 010

rez C-C pripravné práce



POZNÁMKY:

- každú nezrovnalosť v PD konzultovať s projektantom
- všetky rozmery pred realizáciou premerať priamo na stavbe
- doporučený zateplovací systém ETICS BAUMIT PRO je možné zameniť za kvalitatívne ekvivalentný systém, pri zmene systému predložiť investorovi technické parametre na porovnanie.
- drenážne rúry v štrkovom zásype preložiť geotextíliou na zabránenie vnikania a zanesenia jemnými časťami hliny.
- Elektroosmotické, rezonančné či polarizačné metódy sanácie vertikálnych stenových konštrukcií nedoporučujeme.
- technologický postup a systém sanácie vlhkosti realizovať podľa projektu vlhkostnej sanácie

PLAYARCHITECTS

ADRESA:
HOLUBÝHO 15
81103 BRATISLAVA
SLOVENSKO

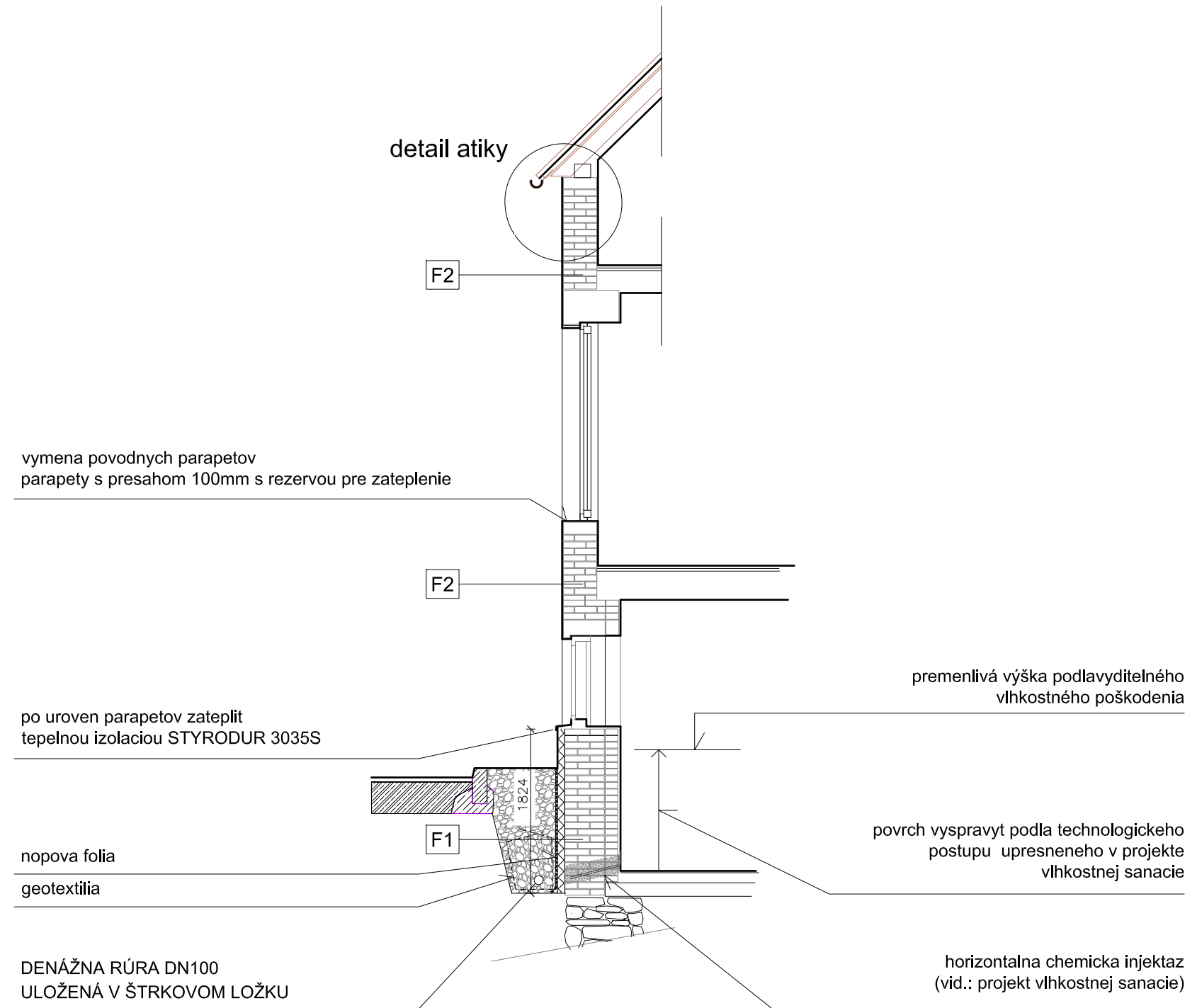
TEL: +421 915 305 042
EMAIL: OFFICE@PLAYARCHITECTS.COM
WEB: WWW.PLAYARCHITECTS.COM

STAVEBNÍK	Sociálna poisťovňa, ul. 29. augusta č.8–10, 813 63 Bratislava 1
GENERÁLNY PROJEKTANT	PLAYARCHITECTS
AUTOR	Ing.arch. Branislav HANTABAL
ZODP. PROJEKTANT	Ing.arch. Branislav HANTABAL
HIP	Ing.arch. Branislav HANTABAL
VÝPRACOVAL	Ing.arch. Branislav HANTABAL
INFORMÁCIE, KTORÉ OBSAHUJE TENTO VÝKRES SÚ VLASTNÍCTVOM Ing.arch. Branislava HANTABALA (PLAYARCHITECTS) BRATISLAVA A AUTOROV. NESMÚ SA ROZMNOŽOVAŤ, ALEBO ODOVZDÁVAŤ TRETEJ OSOBE, ANI VYUŽÍVAŤ AKÝMKOLIEK INÝM SPÔSOBOM BEZ PREDCHÁDZAJÚCEHO PÍSMENNÉHO POVOLENIA VLASTNÍKA, ALEBO NIM NÁLEŽITE OPRAVNENÉHO ZÁSTUPCU.	

MIESTO STAVBY	Sociálna poisťovňa, ul. 29.augusta 8 a 10, 813 63 Bratislava
STAVBA	sanácia vlhkosti
STAVEBNÝ OBJEKT/ČASŤ	Administratívna budova – Domcek
NÁZOV VÝKRESU	rez C–C pripravné práce

STUPEŇ PD	realizačný projekt
DÁTUM	08. 2013
MIERKA	1:50
NÁZOV SÚBORU	
ČÍSLO VÝKRESU	AR 011

rez C-C



POZNÁMKY:

- každú nezrovnalosť v PD konzultovať s projektantom
- všetky rozmery pred realizáciou premerať priamo na stavbe
- doporučený zateplovací systém ETICS BAUMIT PRO je možné zameniť za kvalitatívne ekvivalentný systém, pri zmene systému predložiť investorovi technické parametre na porovnanie.
- drenážne rúry v štrkovom zásype preložiť geotextíliou na zabránenie vnikania a zanesenia jemnými časťami hliny.
- Elektroosmotické, rezonančné či polarizačné metódy sanácie vertikálnych stenových konštrukcií nedoporučujeme.
- technologický postup a systém sanácie vlhkosti realizovať podľa projektu vlhkostnej sanácie

PLAYARCHITECTS

ADRESA:
HOLUBYHO 15
81103 BRATISLAVA
SLOVENSKO

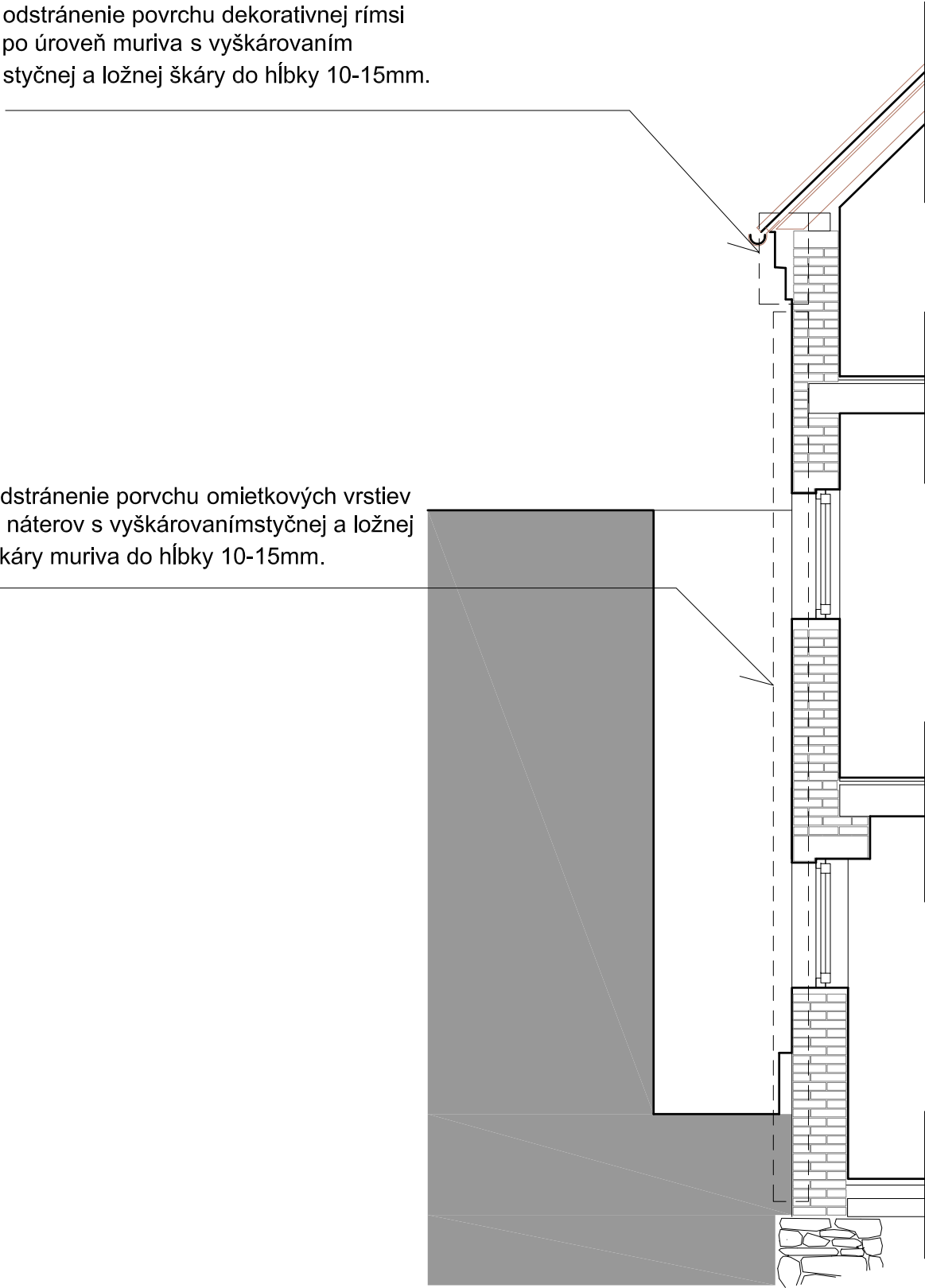
TEL: +421 915 305 042
EMAIL: OFFICE@PLAYARCHITECTS.COM
WEB: WWW.PLAYARCHITECTS.COM

STAVEBNÍK	Sociálna poisťovňa, ul. 29. augusta č.8–10, 813 63 Bratislava 1
GENÉRALNÝ PROJEKTANT	PLAYARCHITECTS
AUTOR	Ing.arch. Branislav HANTABAL
ZODP. PROJEKTANT	Ing.arch. Branislav HANTABAL
HIP	Ing.arch. Branislav HANTABAL
VYPRACOVAL	Ing.arch. Branislav HANTABAL
INFORMÁCIE, KTORÉ OBSAHUJE TENTO VÝKRES SÚ VLASTNÍCTVOM Ing.arch. Branislava HANTABALA (PLAYARCHITECTS) BRATISLAVA A AUTÓROV. NESMÚ SA ROZMNOŽOVAŤ, ALEBO ODODZŤAVAŤ TRETEJ OSOBE, ANI VYUŽÍVAŤ AKÝKOLIEK INÝM SPÔSOBOM BEZ PREDCHADZAJÚCEHO PÍSMENÉHO POVOLENIA VLASTNÍKA. ALEBO NIM NÁLEŽÍTE OPRÁVNENÉHO ZÁSTUPCU!	

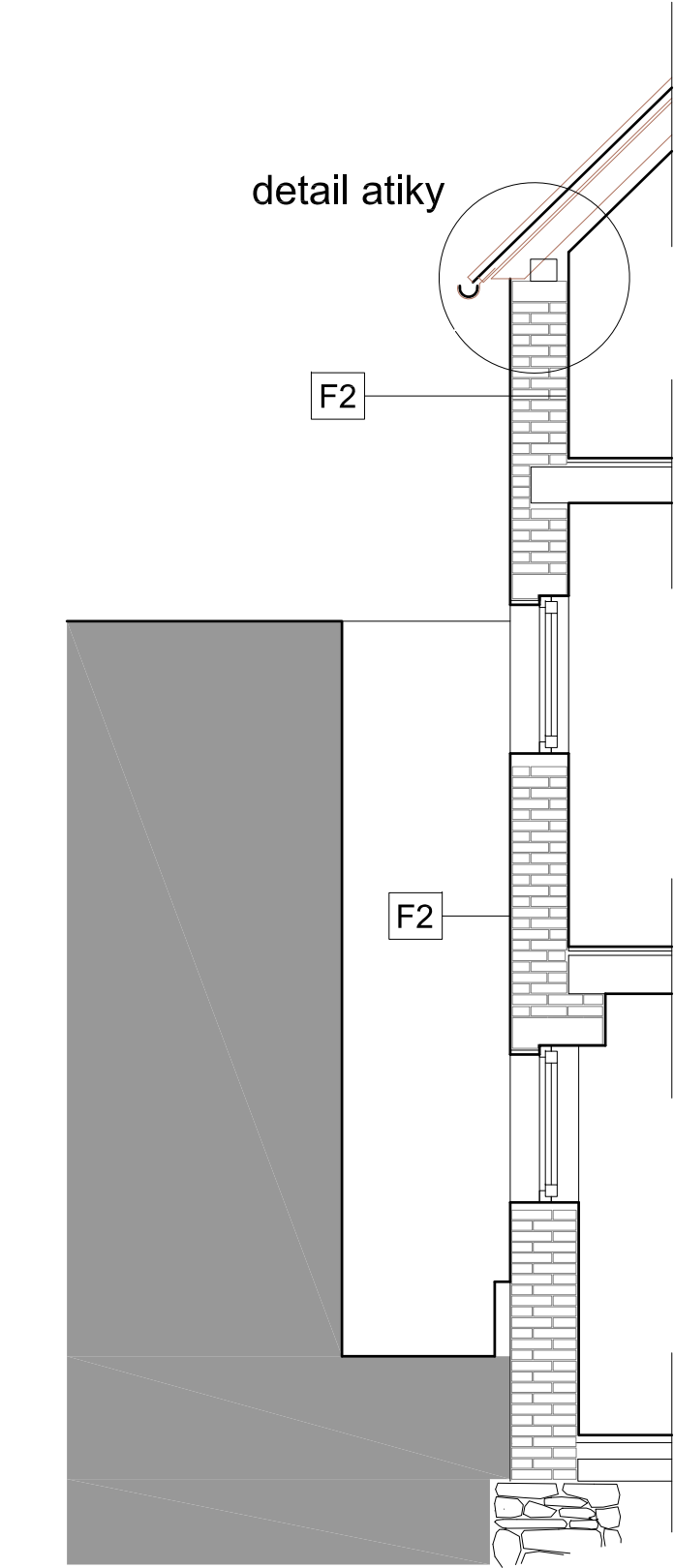
<div></div>	
MESTO STAVBY STAVBA	Sociálna poisťovňa, ul. 29.augusta 8 a 10, 813 63 Bratislava sanácia vlhkosti
STAVEBNÝ OBJEKT/ČIŠŤ	Administratívna budova – Domcek
NÁZOV VÝKRESU	rez C–C

STUPEŇ PD	realizacny projekt
DÁTUM	08. 2013
MERKA	1:50
NÁZOV SÚBORU	
ČÍSLO VÝKRESU	AR 012

rez D-D pripravné práce



rez D-D



- POZNÁMKY:
- každú nezrovnalosť v PD konzultovať s projektantom
 - všetky rozmery pred realizáciou premerať priamo na stavbe
 - doporučený zateplovací systém ETICS BAUMIT PRO je možné zameniť za kvalitatívne ekvivalentný systém, pri zmene systému predložiť investorovi technické parametre na porovnanie.
 - drenážne rúry v štrkovom zásype preložiť geotextíliou na zabránenie vnikania a zanesenia jemnými časťami hliny.
 - Elektroosmotické, rezonančné či polarizačné metódy sanácie vertikálnych stenových konštrukcií nedoporučujeme.
 - technologický postup a systém sanácie vlhkosti realizovať podľa projektu vlhkostnej sanácie

PLAYARCHITECTS

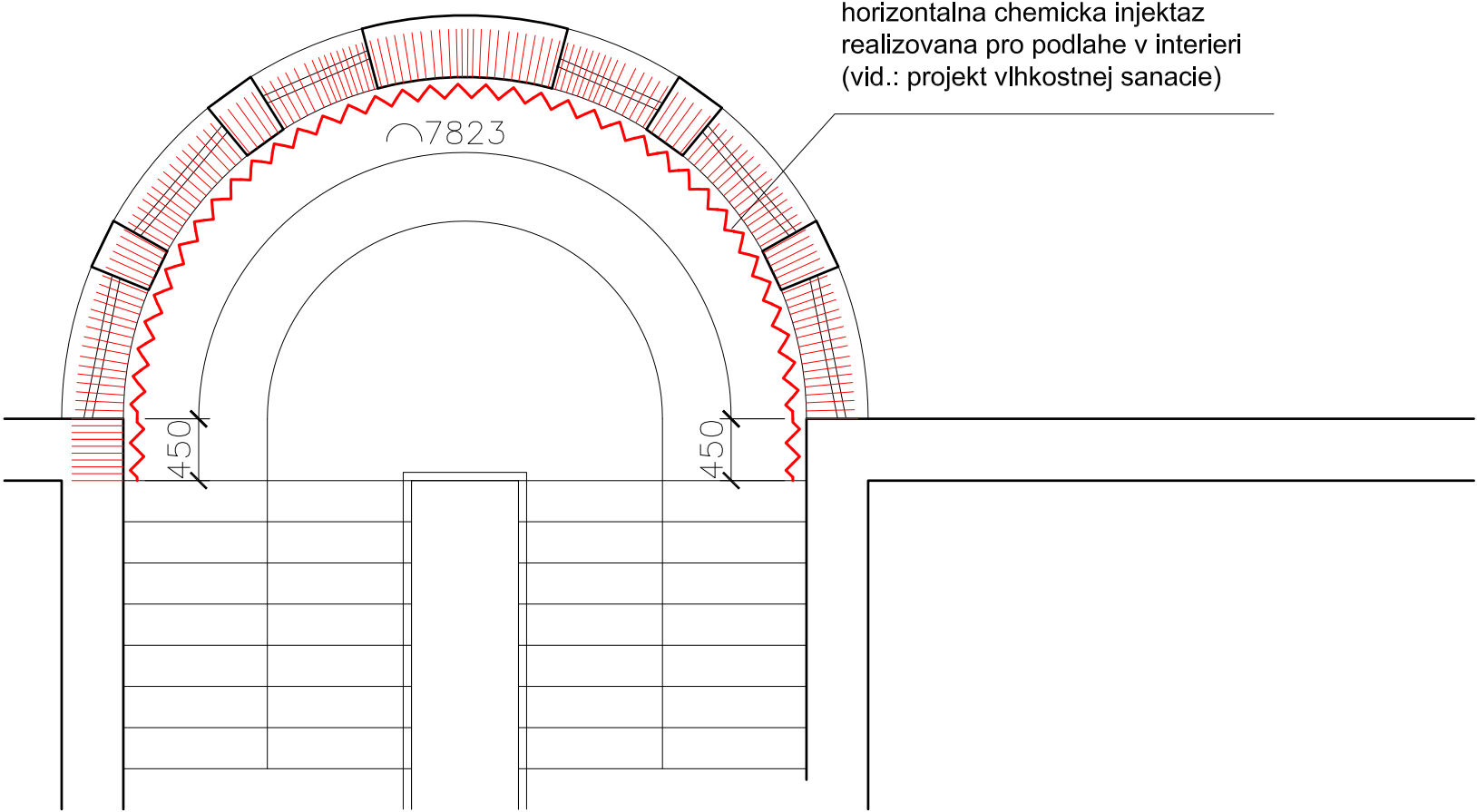
ADRESA:
HOLUBÝHO 15
81103 BRATISLAVA
SLOVENSKO

TEL: +421 915 305 042
EMAIL: OFFICE@PLAYARCHITECTS.COM
WEB: WWW.PLAYARCHITECTS.COM

STAVEBNÍK	Sociálna poisťovňa, ul. 29. augusta č.8–10, 813 63 Bratislava 1
GENERÁLNY PROJEKTANT	PLAYARCHITECTS
AUTOR	Ing.arch. Branislav HANTABAL
ZODP. PROJEKTANT	Ing.arch. Branislav HANTABAL
HIP	Ing.arch. Branislav HANTABAL
VÝPRACOVNÍK	Ing.arch. Branislav HANTABAL
INFORMÁCIE, KTORÉ OBSAHUJE TENTO VÝKRES SÚ VLASTNÍCTVOM Ing.arch. Branislava HANTABALA (PLAYARCHITECTS) BRATISLAVA A AUTOROV. NESMÚ SA ROZMNOŽOVAŤ, ALEBO ODVOZDÁVAŤ TRETEJ OSOBE, ANI VYUŽÍVAŤ AKÝMKOLIEK INÝM SPÔSOBOM BEZ PREDCHÁDZAJÚCEHO PÍSMENNÉHO POVOLENIA VLASTNÍKA, ALEBO NIM NÁLEŽITE OPRAVNENÉHO ZÁSTUPCU.	

MIESTO STAVBY	Sociálna poisťovňa, ul. 29.augusta 8 a 10, 813 63 Bratislava	STUPEŇ PD	realizačný projekt
STAVBA	sanácia vlhkosti	DÁTUM	08. 2013
STAVEBNÝ OBJEKT/ČASŤ	Administratívna budova – Domcek	MIERKA	1:50
NÁZOV VÝKRESU	rez D–D	NÁZOV SÚBORU	
		ČÍSLO VÝKRESU	AR 013

sanacia vlhkosti schodiska hlavnej budovy



podorys

skladba fasád

F1

- kontaktný špritz *epasit* hb, realizovany bodovo kurbľou na 50% plochy , spotreba 3,5-4 kg/m2
- vyrovnávaca omietka Jadrová Baumit (GrobPutz)
- hydroizolačná omietka alebo stierka
- EPS STYRODUR 3035S
- nopova folia
- strkový zasyp

F2

- kontaktný špritz *epasit* hb, realizovany bodovo kurbľou na 50% plochy , spotreba 3,5-4 kg/m2
- vyspravenie podkladu Baumit multiKontakt MC 55W strojovo
- Kontaktný univerzálny základ Baumit univerzálny základ - prednáter

POZNÁMKY:

- každú nezrovnalosť v PD konzultovať s projektantom
- všetky rozmery pred realizáciou premerať priamo na stavbe
- doporučený zateplovací systém ETICS BAUMIT PRO je možné zameniť za kvalitatívne ekvivalentný systém, pri zmene systému predložiť investorovi technické parametre na porovnanie.
- drenážne rúry v štrkovom zásype preložiť geotextíliou na zabránenie vnikania a zanesenia jemnými časťami hliny.
- Elektroosmotické, rezonančné či polarizačné metódy sanácie vertikálnych stenových konštrukcií nedoporučujeme.
- technologický postup a systém sanácie vlhkosti realizovať podľa projektu vlhkostnej sanácie

PLAYARCHITECTS

ADRESA:
HOLUBÝHO 15
81103 BRATISLAVA
SLOVENSKO

TEL: +421 915 305 042
EMAIL: OFFICE@PLAYARCHITECTS.COM
WEB: WWW.PLAYARCHITECTS.COM

STAVEBNÍK	Sociálna poisťovňa, ul. 29. augusta č.8–10, 813 63 Bratislava 1
GENERÁLNY PROJEKTANT	PLAYARCHITECTS
AUTOR	Ing.arch. Branislav HANTABAL
ZODP. PROJEKTANT	Ing.arch. Branislav HANTABAL
HIP	Ing.arch. Branislav HANTABAL
VÝPRACOVNÍK	Ing.arch. Branislav HANTABAL

INFORMÁCIE, KTORÉ OBSAHUJE TENTO VÝKRES SÚ VLASTNÍCTVOM Ing.arch. Branislava HANTABALA (PLAYARCHITECTS) BRATISLAVA A AUTOROV. NESMÚ SA ROZMNOŽOVAŤ, ALEBO ODPOZDÁVAŤ TRETEJ OSOBE, ANI VYUŽÍVAŤ AKÝMKOLIEK INÝM SPÔSOBOM BEZ PREDCHÁDZAJÚCEHO PÍSMENNÉHO POVOLENIA VLASTNÍKA, ALEBO NIM NÁLEŽITE OPRAVNENÉHO ZÁSTUPCU.

MIESTO STAVBY	Sociálna poisťovňa, ul. 29.augusta 8 a 10, 813 63 Bratislava
STAVBA	sanacia vlhkosti
STAVEBNÝ OBJEKT/ČASŤ	Administratívna budova – Domcek
NÁZOV VÝKRESU	sanacia vlhkosti schodiska hl. budovy a skladba fasad

STUPEŇ PD	realizačný projekt
DÁTUM	08. 2013
MIERKA	1:50
NÁZOV SÚBORU	
ČÍSLO VÝKRESU	AR 014